




Dell OptiPlex 3011 AIO

Průručka majitel'a

Regulační model: W07B
Regulační typ: W07B001



Poznámky, upozornenia a výstrahy

-  **POZNÁMKA:** POZNÁMKA uvádza dôležité informácie, ktoré umožňujú lepšie využitie počítača.
-  **VAROVANIE:** UPOZORNENIE označuje možné poškodenie hardvéru alebo stratu údajov a uvádza, ako sa vyhnúť problému.
-  **VÝSTRAHA:** VÝSTRAHA označuje možné poškodenie majetku, osobné zranenie alebo smrť.

© 2013 Dell Inc. Všetky práva vyhradené.

Ochranné známky použité v tomto texte: Dell™, logo DELL, Dell Precision™, Precision ON™, ExpressCharge™, Latitude™, Latitude ON™, OptiPlex™, Venue™, Vostro™ a Wi-Fi Catcher™ sú ochrannými známkami spoločnosti Dell Inc. Intel®, Pentium®, Xeon®, Core™, Atom™, Centrino® a Celeron® sú registrovanými ochrannými známkami a ochrannými známkami spoločnosti Intel Corporation v USA a iných krajinách. AMD® je registrovaná ochranná známka a AMD Opteron™, AMD Phenom™, AMD Sempron™, AMD Athlon™, ATI Radeon™ a ATI FirePro™ sú ochranné známky spoločnosti Advanced Micro Devices, Inc. Microsoft®, Windows®, MS-DOS®, Windows Vista®, tlačidlo Start Windows Vista a Office Outlook® sú buď ochranné známky alebo registrované ochranné známky spoločnosti Microsoft Corporation v USA a/alebo iných krajinách. Blu-ray Disc™ je ochranná známka, ktorú vlastní Blu-ray Disc Association (BDA) a je licencovaná pre používanie na diskoch a prehrávačoch. Slovná značka Bluetooth® je registrovaná ochranná známka, ktorú vlastní spoločnosť Bluetooth® SIG, Inc., a spoločnosť Dell Inc. túto značku používa v rámci licencie. Wi-Fi® je registrovaná ochranná známka spoločnosti Wireless Ethernet Compatibility Alliance, Inc.

2013 - 11

Rev. A01

Obsah

1 Práca na počítači.....	5
Pred servisným úkonom v počítači.....	5
Odporúčané nástroje.....	6
Vypnutie počítača.....	6
Po dokončení práce v počítači.....	7
Dôležité informácie.....	7
2 Demontáž a inštalácia komponentov.....	9
Prehľad systému.....	9
Pohľad dovnútra	9
Demontáž krytu podstavca.....	10
Inštalácia krytu podstavca.....	10
Demontáž podstavca VESA.....	10
Inštalácia podstavca VESA.....	11
Demontáž zadného krytu.....	11
Inštalácia zadného krytu.....	13
Demontáž optickej diskovej jednotky.....	13
Inštalácia optickej diskovej jednotky.....	14
Demontáž riadiacej dosky.....	14
Inštalácia riadiacej dosky.....	15
Demontáž karty WLAN (Wireless Local Area Network).....	15
Montáž karty WLAN.....	16
Demontáž pamäte.....	16
Inštalácia pamäte.....	17
Demontáž krytu systémovej dosky.....	17
Inštalácia krytu systémovej dosky.....	18
Demontáž gombíkovej batérie.....	18
Inštalácia gombíkovej batérie.....	19
Demontáž chladiča.....	19
Inštalácia chladiča.....	20
Demontáž ventilátora systému.....	20
Inštalácia ventilátora systému.....	20
Demontáž procesora.....	21
Inštalácia procesora.....	21
Demontáž spínača vniknutia do skrinky.....	21
Inštalácia spínača vniknutia do skrinky.....	22
Demontáž reproduktorov.....	22
Inštalácia reproduktorov.....	23


Demontáž spínača napájania.....	23
Inštalácia spínača napájania.....	24
Demontáž pevného disku.....	24
Inštalácia pevného disku.....	26
Demontáž systémovej dosky.....	26
Komponenty systémovej dosky.....	30
Inštalácia systémovej dosky.....	31
Demontáž konzoly displeja.....	31
Inštalácia konzoly displeja.....	34
Demontáž kamery.....	35
Inštalácia kamery.....	35
Demontáž sériového portu.....	36
Inštalácia sériového portu.....	37
3 Program System Setup (Nastavenie systému).....	39
Zavádzacia postupnosť.....	39
Navigation Keys.....	39
Možnosti programu System Setup.....	40
Updating the BIOS	49
System and Setup Password.....	50
Assigning a System Password and Setup Password.....	50
Vymazanie alebo zmena existujúceho systémového hesla a/alebo hesla pre nastavenie.....	51
4 Diagnostika.....	53
Diagnostika Vylepšené vyhodnotenie systému pred zavedením (Enhanced Pre-Boot System Assessment – ePSA).....	53
5 Odstraňovanie problémov vášho počítača.....	55
Dôležité informácie.....	55
Diagnostické kódy kontrolky napájania.....	55
Zvukové kódy.....	56
Chybové hlásenia.....	56
6 Technické údaje.....	59
7 Contacting Dell.....	65


Práca na počítači


Pred servisným úkonom v počítači


Dodržiavajte nasledujúce bezpečnostné pokyny, aby ste sa vyhli prípadnému poškodeniu počítača a zaistili svoju osobnú bezpečnosť. Pokiaľ nie je uvedené inak, každý postup uvádzaný v tomto dokumente predpokladá, že sú splnené nasledujúce podmienky:


- Prečítali ste si bezpečnostné informácie, ktoré boli dodané spolu s počítačom.
- Súčasť sa môže vymeniť alebo, ak ste ju kúpili osobitne, nainštalovať podľa krokov demontáže v obrátenom poradí.


 **VÝSTRAHA:** Skôr než začnete pracovať vnútri počítača, prečítajte si bezpečnostné pokyny dodané s počítačom. Ďalšie informácie o bezpečnosti a overených postupoch nájdete na stránke so zákonnými požiadavkami na adrese www.dell.com/regulatory_compliance.

 **VAROVANIE:** Veľa opráv smie vykonávať iba oprávnený servisný technik. Môžete vykonávať iba postupy riešenia problémov a jednoduché opravy, na ktoré vás oprávňujú dokumentácia produktu alebo pokyny internetového alebo telefonického servisu a tímu technickej podpory. Škody spôsobené opravami, ktoré neboli autorizované spoločnosťou Dell, nie sú pokryté zárukou. Prečítajte si bezpečnostné informácie, ktoré boli dodané spolu s produktom, a postupujte podľa nich.

 **VAROVANIE:** Uzemnite sa pomocou uzemňovacieho pásika na zápästí alebo opakovaným dotýkaním sa nenatretého kovového povrchu, napr. konektora na zadnej strane počítača, aby ste predišli elektrostatickému výboju.


 **VAROVANIE:** So súčiastkami a kartami zaobchádzajte opatrne. Nedotýkajte sa komponentov alebo kontaktov na karte. Kartu držte za jej okraje alebo za jej kovovú montážnu konzolu. Komponenty ako procesor držte za okraje a nie za kolíky.

 **VAROVANIE:** Ak odpájate kábel, potiahnite ho za prípojku alebo pevný ťahací jazýček, ale nie za samotný kábel. Niektoré káble majú konektor zaistený západkami; pred odpojením takéhoto kábla stlačte západky. Konektory od seba odpájajte plynulým ťahom v rovnom smere – zabránite tým ohnutiu kolíkov. Skôr než niektorý kábel zapojíte, presvedčte sa, či sú oba konektory správne orientované a zarovnané.

 **POZNÁMKA:** Farba počítača a niektorých súčastí sa môže odlišovať od farby uvedenej v tomto dokumente.


Aby nedošlo k poškodeniu počítača, pred vykonaním servisného úkonu v počítači vykonajte nasledujúce opatrenia.

1. Pracovný povrch musí byť rovný a čistý, aby sa nepoškriabal kryt počítača.
2. Vypnite počítač (pozrite časť Vypnutie počítača).

 **VAROVANIE:** Ak chcete odpojiť sieťový kábel, najskôr odpojte kábel z počítača a potom ho odpojte zo sieťového zariadenia.

3. Odpojte od počítača všetky sieťové káble.
4. Odpojte počítač a všetky pripojené zariadenia z elektrických zásuviek.
5. Stlačením a podržaním hlavného spínača odpojeného počítača uzemnite systémovú dosku.

6. Demontujte kryt.

 **VAROVANIE:** Než sa dotknete akéhokoľvek komponentu vo vnútri počítača, uzemnite sa dotykom nenatretého kovového povrchu – napríklad sa dotknite kovovej zadnej časti počítača. Počas práce sa pravidelne dotýkajte nenatretého kovového povrchu, aby sa rozptýlila statická elektrina, ktorá by mohla poškodiť vnútorné súčiastky.

Odporúčané nástroje

Postupy uvedené v tomto dokumente môžu vyžadovať použitie nasledujúcich nástrojov:

- Malý plochý skrutkovač
- Krížový skrutkovač
- Malé plastové páčidlo

Vypnutie počítača

 **VAROVANIE:** Skôr než vypnete počítač, uložte a zatvorte všetky otvorené súbory a zatvorte všetky otvorené programy, aby ste zabránili strate údajov.

1. Vypnite operačný systém:

– V systéme Windows 8:

* Používanie zariadenia podporujúceho dotyky:

a. Prejdite prstom od pravého okraja obrazovky, otvorte ponuku kľúčových tlačidiel a vyberte možnosť **Settings (Nastavenia)**.


b. Vyberte , potom kliknite na tlačidlo **Vypnúť**.

* Používanie myši:

a. Presuňte kurzor do pravého horného rohu obrazovky a kliknite na možnosť **Settings (Nastavenia)**.


b. Kliknite na  a kliknite na tlačidlo **Vypnúť**.

– V systéme Windows 7:

1. Kliknite na položku **Štart** .

2. Kliknite na položku **Vypnúť**.

alebo

1. Kliknite na položku **Štart** .

2. Kliknite na šípku v dolnom pravom rohu ponuky **Štart** podľa obrázka a kliknite na položku **Vypnúť**.



2. Skontrolujte vypnutie počítača a všetkých pripojených zariadení. Ak sa počítač a pripojené zariadenia nevypli pri vypínaní operačného systému automaticky, vypnite ich stlačením a podržaním hlavného vypínača po dobu asi 6 sekúnd.

Po dokončení práce v počítači

Po skončení postupu inštalácie súčastí sa pred zapnutím počítača uistite, či ste pripojili všetky externé zariadenia, karty a káble.

1. Nasadíte kryt.

 **VAROVANIE:** Pred zapojením sieťového kábla najskôr zapojte kábel do sieťového zariadenia a potom ho zapojte do počítača.

2. Pripojte k počítaču prípadné telefónne alebo sieťové káble.
3. Pripojte počítač a všetky pripojené zariadenia k ich elektrickým zásuvkám.
4. Zapnite počítač.
5. Ak je to potrebné, spustením programu Dell Diagnostics preverte, či váš počítač funguje správne.

Dôležité informácie



POZNÁMKA: Dotykovú obrazovku nepoužívajte v prašnom, horúcom ani vlhkom prostredí.



POZNÁMKA: Pri náhlej zmene teploty môže dôjsť ku kondenzácii na vnútornom povrchu sklenenej obrazovky, ktorá za krátky čas zmizne a nemá vplyv na bežné používanie.

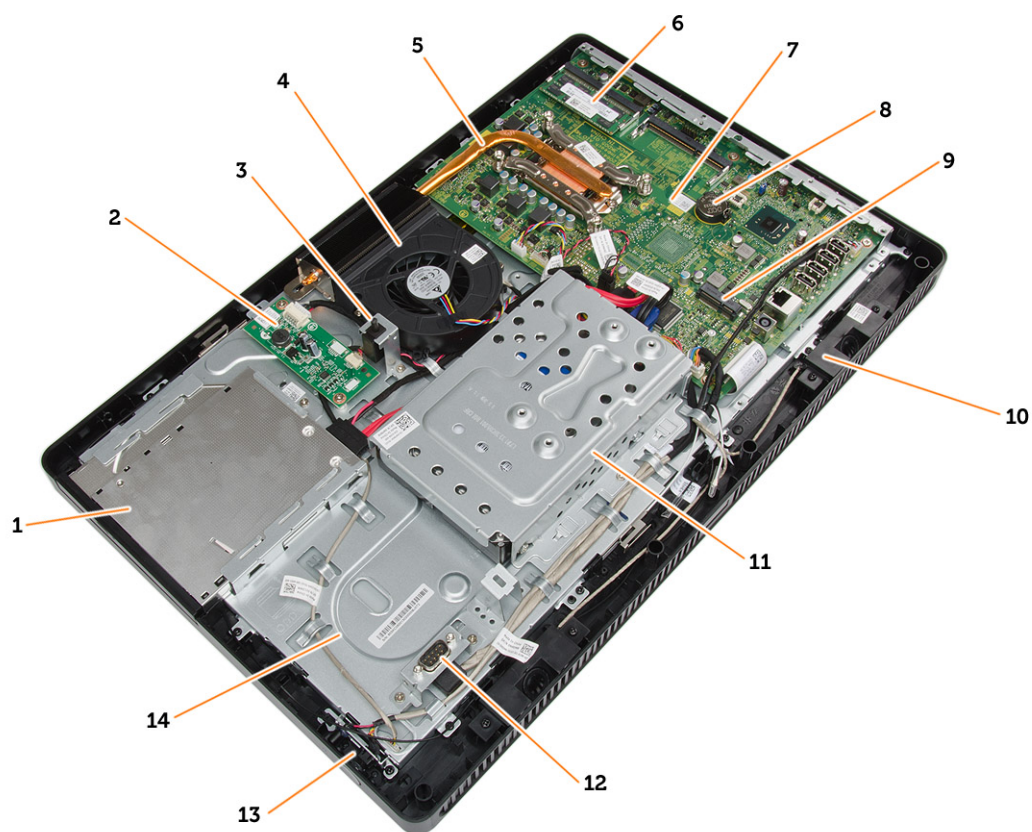
Demontáž a inštalácia komponentov

Táto časť obsahuje podrobné informácie o odstraňovaní alebo inštalácii komponentov vášho počítača.

Prehľad systému

Obrázok nižšie zobrazuje pohľad do vnútra počítača po odstránení zadného krytu. Popisy uvádzajú názvy a rozmiestnenie komponentov v počítači.

Pohľad dovnútra

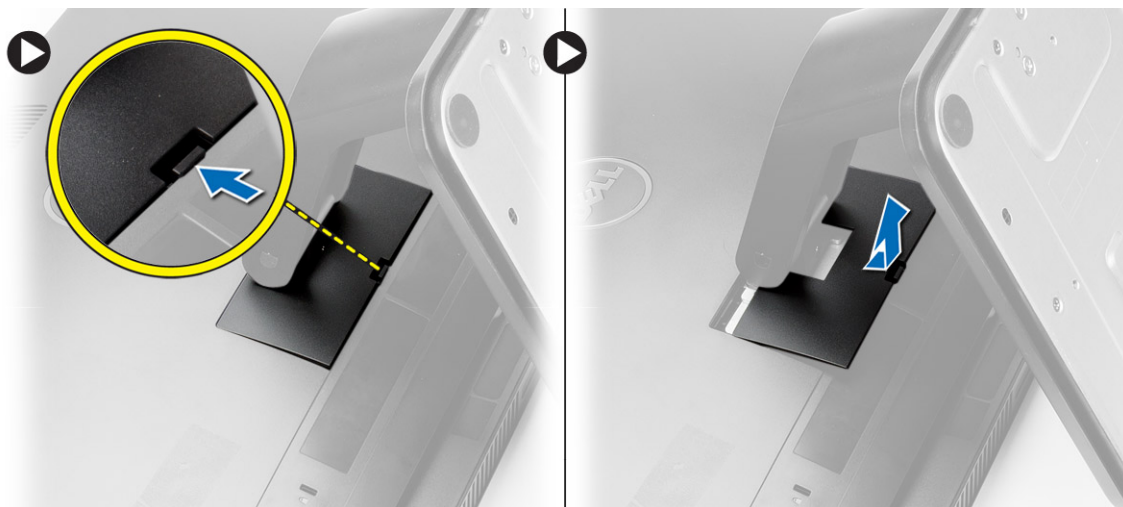


1. optická jednotka
2. riadiaca doska
3. spínač vniknutia do skrinky
4. ventilátor systému
5. chladič

6. pamäť
7. systémová doska
8. gombíková batéria
9. reproduktor
10. zásuvka karty WLAN
11. pevný disk
12. komunikačný port
13. spínač napájania
14. šasi

Demontáž krytu podstavca

1. Postupujte podľa pokynov uvedených v časti *Pred servisným úkonom v počítači*.
2. Počítač umiestnite na rovný povrch so stranou s displejom nahor.
3. Zatlačením na západku uvoľníte kryt podstavca a vyberte ho z počítača.



Inštalácia krytu podstavca

1. Posuňte kryt podstavca na svoje miesto a zatlačením ho uchytíte na počítači.
2. Postupujte podľa pokynov uvedených v časti *Po dokončení práce v počítači*.

Demontáž podstavca VESA

1. Postupujte podľa pokynov uvedených v časti *Pred servisným úkonom v počítači*.
2. Demontujte kryt podstavca.
3. Odskrutkujte skrutky, ktoré držia podstavec VESA na počítači a demontujte podstavec VESA z počítača.



Inštalácia podstavca VESA

1. Umiestnite stojan VESA na počítač.
2. Utiahnite skrutky, ktoré pripevňujú podstavec VESA k počítaču.
3. Nainštalujte nasledujúce komponenty:
 - a) kryt stojana
4. Postupujte podľa pokynov uvedených v časti *Po dokončení práce v počítači*.

Demontáž zadného krytu

1. Postupujte podľa pokynov uvedených v časti *Pred servisným úkonom v počítači*.
2. Demontujte nasledujúce komponenty:
 - a) kryt stojana
 - b) podstavec VESA
3. Pomocou plastového páčidla uvoľnite zadný kryt z počítača.



4. Odstráňte zadný kryt z počítača.

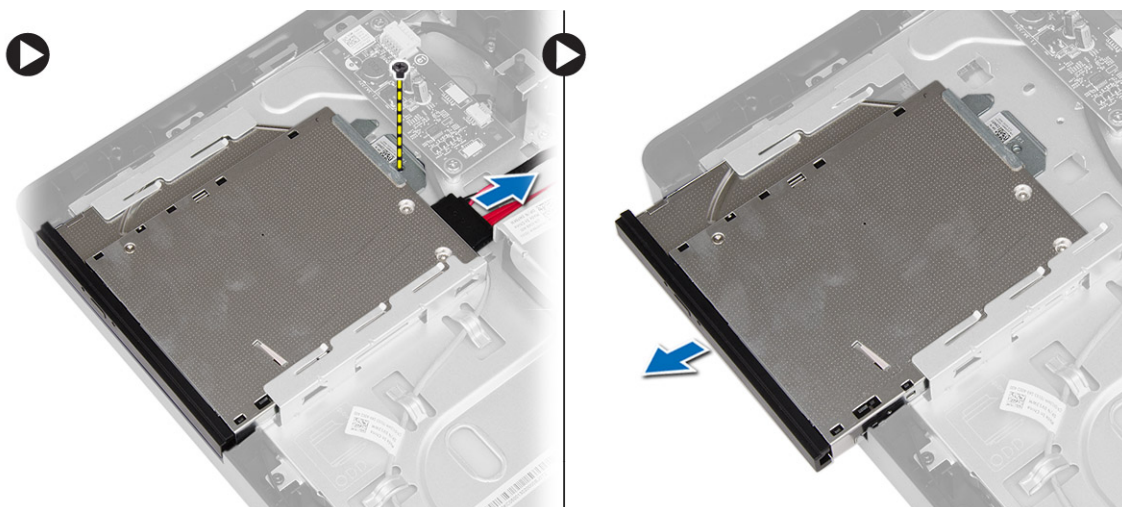


Inštalácia zadného krytu

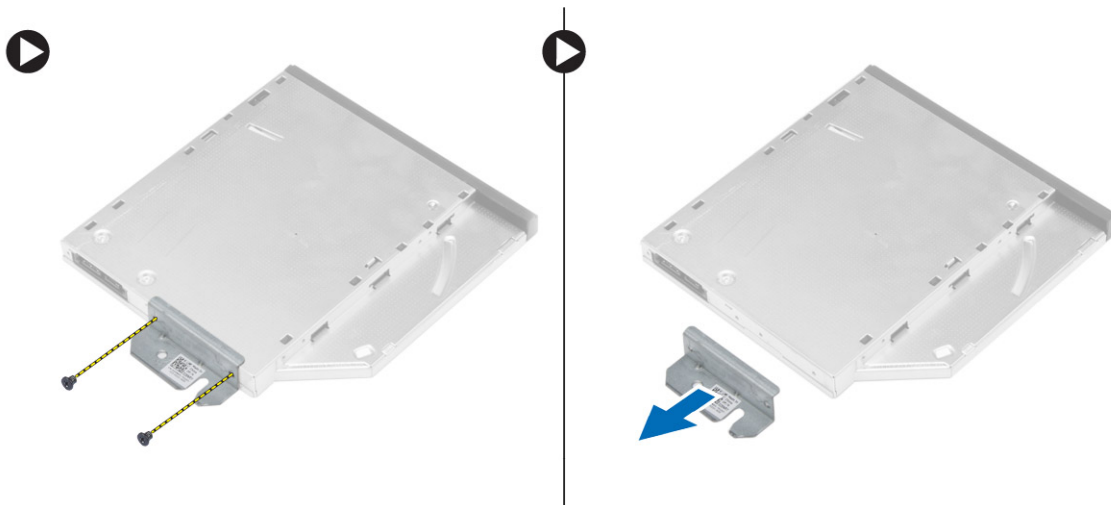
1. Umiestnite zadný kryt na počítač.
2. Pritlačeníím rohov zadného krytu ho uchytíte na počítači.
3. Nainštalujte nasledujúce komponenty:
 - a) podstavec VESA
 - b) kryt stojana
4. Postupujte podľa pokynov uvedených v časti *Po dokončení práce v počítači*.

Demontáž optickej diskovej jednotky

1. Postupujte podľa pokynov uvedených v časti *Pred servisným úkonom v počítači*.
2. Demontujte nasledujúce komponenty:
 - a) kryt stojana
 - b) podstavec VESA
 - c) zadný kryt
3. Odstráňte skrutku, ktorá drží optickú jednotku k počítaču a odpojte kábel od optickej jednotky. Vysuňte optickú jednotku z počítača.



4. Odskrutkujte skrutky, ktoré držia konzolu optickej jednotky a odstráňte ju z optického disku.



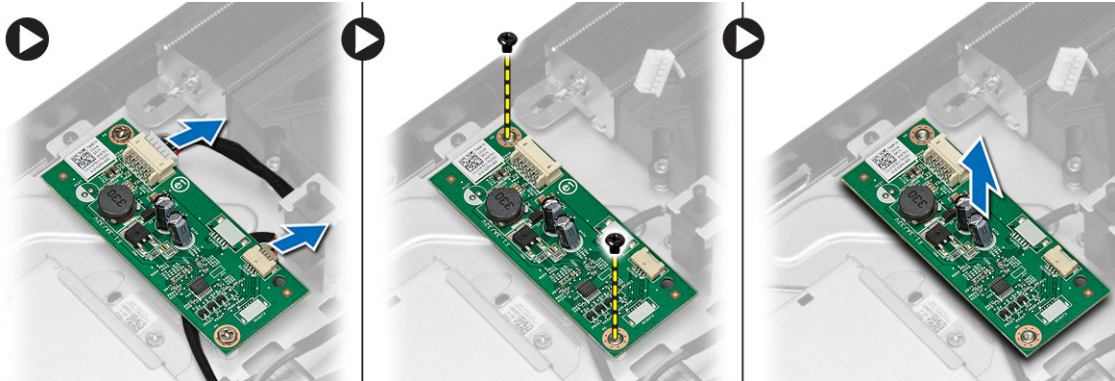
Inštalácia optickej diskovej jednotky

1. Umiestnite konzolu na optickú jednotku a utiahnite skrutky, ktoré ju držia.
2. Zasuňte optickú jednotku do počítača a utiahnite skrutku, ktorá ju drží.
3. Zapojte káble k riadiacej doske.
4. Nainštalujte nasledujúce komponenty:
 - a) zadný kryt
 - b) podstavec VESA
 - c) kryt stojana
5. Postupujte podľa pokynov uvedených v časti *Po dokončení práce v počítači*.

Demontáž riadiacej dosky

1. Postupujte podľa pokynov uvedených v časti *Pred servisným úkonom v počítači*.
2. Demontujte nasledujúce komponenty:

- a) kryt stojana
 - b) podstavec VESA
 - c) zadný kryt
3. Odpojte káble od riadiacej dosky a odskrutkujte skrutky, ktoré držia riadiacu dosku v počítači. Vyberte riadiacu dosku z počítača.

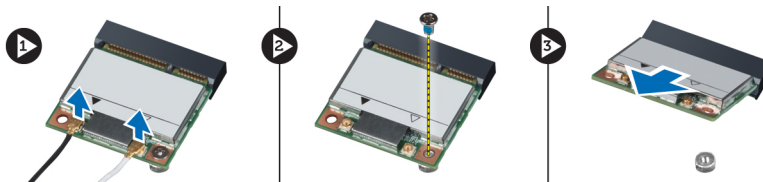


Inštalácia riadiacej dosky

1. Umiestnite riadiacu dosku na počítač.
2. Utiahnutím skrutiek pripevnite riadiacu dosku k počítaču.
3. Zapojte káble k riadiacej doske.
4. Nainštalujte nasledujúce komponenty:
 - a) zadný kryt
 - b) podstavec VESA
 - c) kryt stojana
5. Postupujte podľa pokynov uvedených v časti *Po dokončení práce v počítači*.

Demontáž karty WLAN (Wireless Local Area Network)

1. Postupujte podľa pokynov uvedených v časti *Pred servisným úkonom v počítači*.
2. Demontujte nasledujúce komponenty:
 - a) kryt stojana
 - b) podstavec VESA
 - c) zadný kryt
 - d) kryt systémovej dosky
3. Odpojte anténne káble od karty WLAN. Odskrutkujte skrutku, ktorá pripevňuje kartu WLAN k systémovej doske. Nadvihnite a vyberte kartu WLAN z počítača.

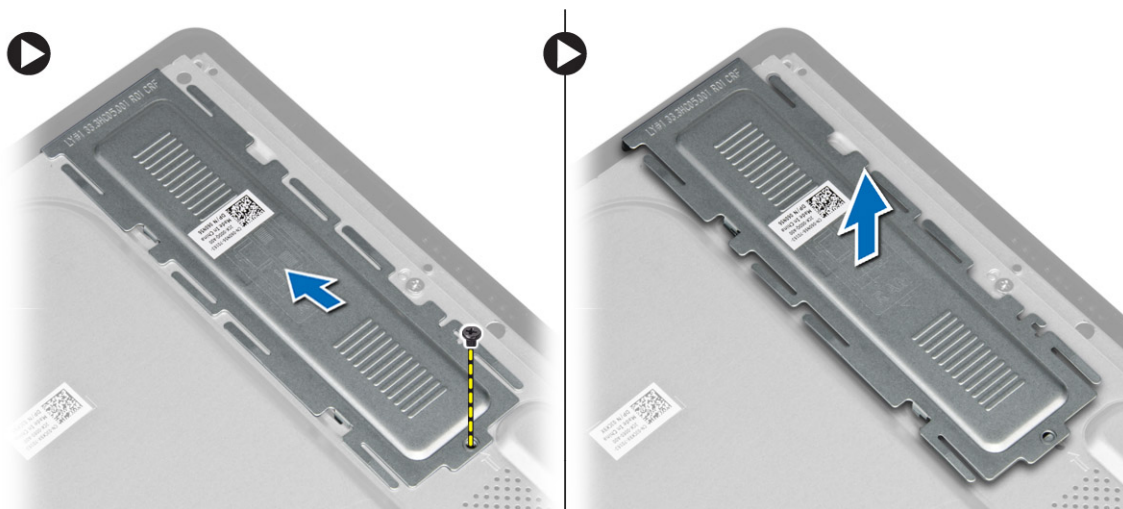


Montáž karty WLAN

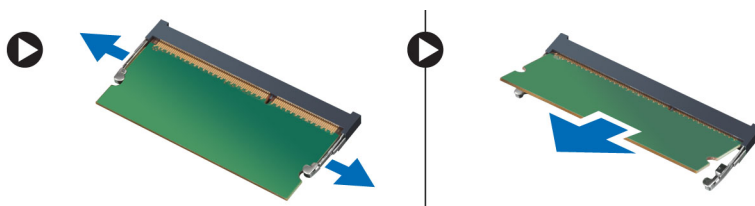
1. Zasuňte kartu WLAN do príslušnej zásuvky a utiahnite skrutku, ktorá ju drží na systémovej doske.
2. Pripojte káble antény ku karte WLAN.
3. Nainštalujte nasledujúce komponenty:
 - a) kryt systémovej dosky
 - b) zadný kryt
 - c) podstavec VESA
 - d) kryt stojana
4. Postupujte podľa pokynov uvedených v časti *Po dokončení práce v počítači*.

Demontáž pamäte

1. Postupujte podľa pokynov uvedených v časti *Pred servisným úkonom v počítači*.
2. Demontujte nasledujúce komponenty:
 - a) kryt stojana
 - b) podstavec VESA
 - c) zadný kryt
3. Odstráňte skrutku ktorá drží stojan pamäti v počítači a posunutím uvoľnite kryt pamäte z počítača. Odstráňte kryt pamäte z počítača.



4. Vypáčte prídružné spony smerom od pamäťového modulu, kým nevyskočí. Zdvihnite a odstráňte pamäťový modul z konektora.

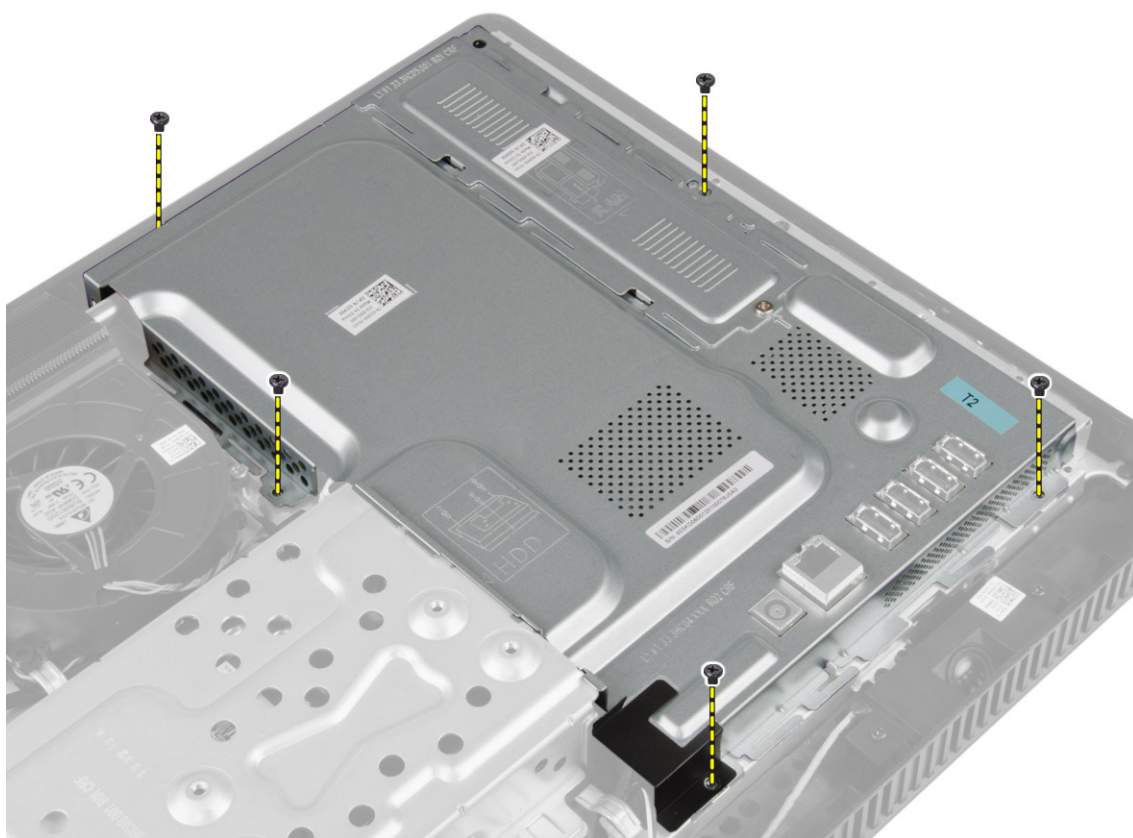


Inštalácia pamäte

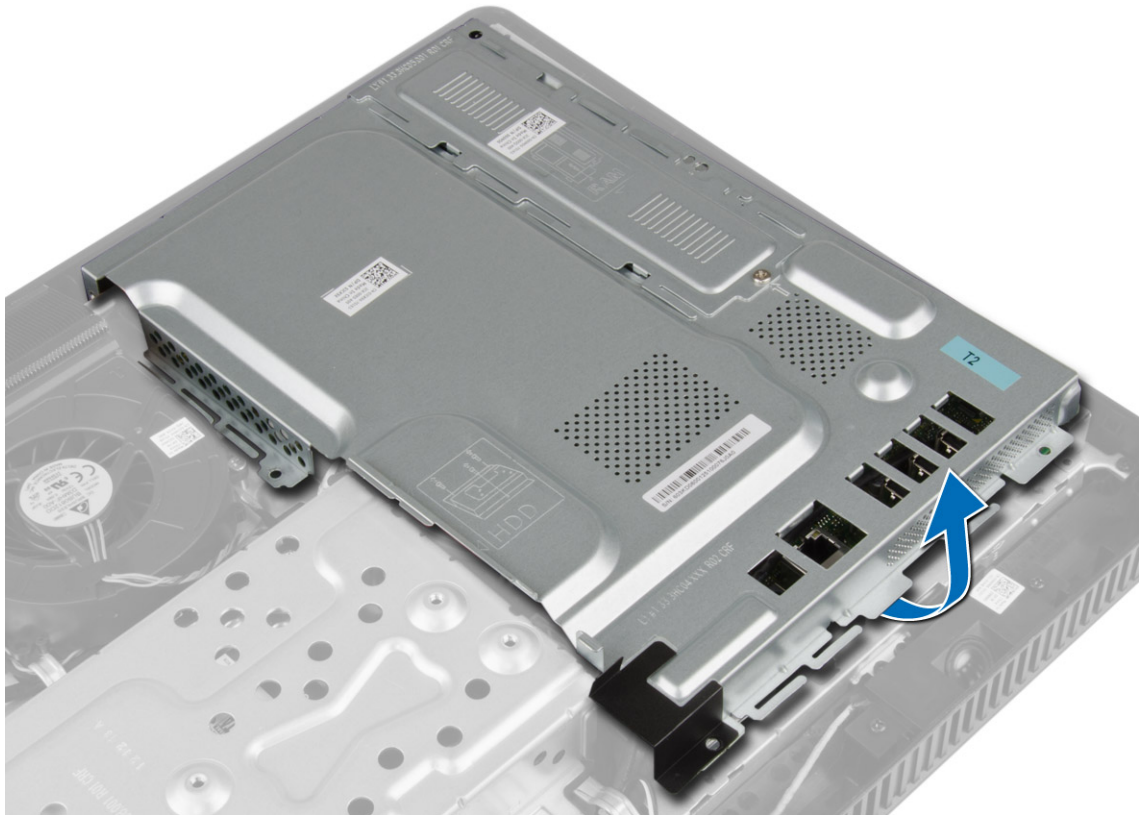
1. Zarovnajete drážku na pamäťovej karte so západkou na konektore systémovej dosky.
2. Zatlačíte na pamäťový modul, kým uvoľňovacie západky neposkočia naspäť na miesto a neuchytia ho.
3. Umiestnite kryt pamäte naspäť na svoje miesto a utiahnite skrutku, ktorá ho drží.
4. Nainštalujte nasledujúce komponenty:
 - a) zadný kryt
 - b) podstavec VESA
 - c) kryt stojana
5. Postupujte podľa pokynov uvedených v časti *Po dokončení práce v počítači*.

Demontáž krytu systémovej dosky

1. Postupujte podľa pokynov uvedených v časti *Pred servisným úkonom v počítači*.
2. Demontujte nasledujúce komponenty:
 - a) kryt stojana
 - b) podstavec VESA
 - c) zadný kryt
3. Odmontujte skrutku, ktorá pripevňuje kryt systémovej dosky k počítaču.



4. Nadvihnite kryt systémovej dosky a vyberte ho z počítača.

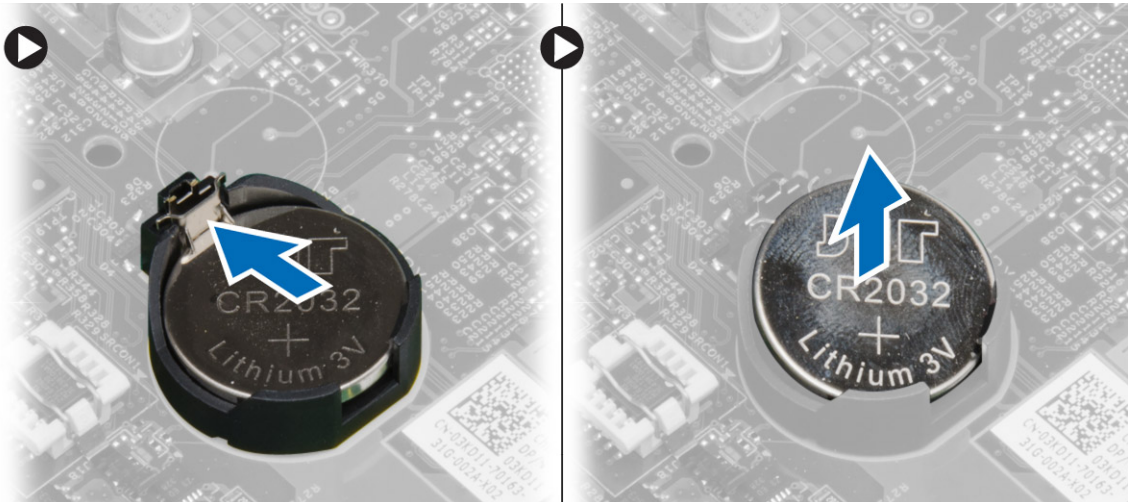


Inštalácia krytu systémovej dosky

1. Umiestnite kryt systémovej dosky na počítač.
2. Utiahnite skrutky, ktoré pripevňujú kryt systémovej dosky k počítaču.
3. Nainštalujte nasledujúce komponenty:
 - a) zadný kryt
 - b) podstavec VESA
 - c) kryt stojana
4. Postupujte podľa pokynov uvedených v časti *Po dokončení práce v počítači*.

Demontáž gombíkovej batérie

1. Postupujte podľa pokynov uvedených v časti *Pred servisným úkonom v počítači*.
2. Demontujte nasledujúce komponenty:
 - a) kryt stojana
 - b) podstavec VESA
 - c) zadný kryt
 - d) kryt systémovej dosky
3. Zatlačte uvoľňovaciu západku smerom od batérie, aby batéria vyskočila z objímky a gombíkovú batériu vyberte z počítača.

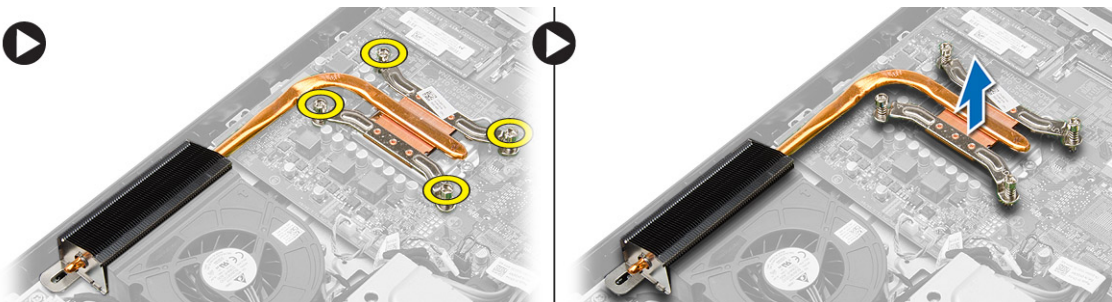


Inštalácia gombíkovej batérie

1. Vložte gombíkovú batériu do príslušného otvoru na systémovej doske.
2. Zatlačte na gombíkovú batériu smerom nadol, kým uvoľňovacia západka neposkočí naspäť na miesto a neuchytí ju.
3. Nainštalujte nasledujúce komponenty:
 - a) kryt systémovej dosky
 - b) zadný kryt
 - c) podstavec VESA
 - d) kryt stojana
4. Postupujte podľa pokynov uvedených v časti *Po dokončení práce v počítači*.

Demontáž chladiča

1. Postupujte podľa pokynov uvedených v časti *Pred servisným úkonom v počítači*.
2. Demontujte nasledujúce komponenty:
 - a) kryt stojana
 - b) podstavec VESA
 - c) zadný kryt
 - d) kryt systémovej dosky
3. Odskrutkujte skrutky, ktoré držia chladič v počítači a vyberte ho z počítača.

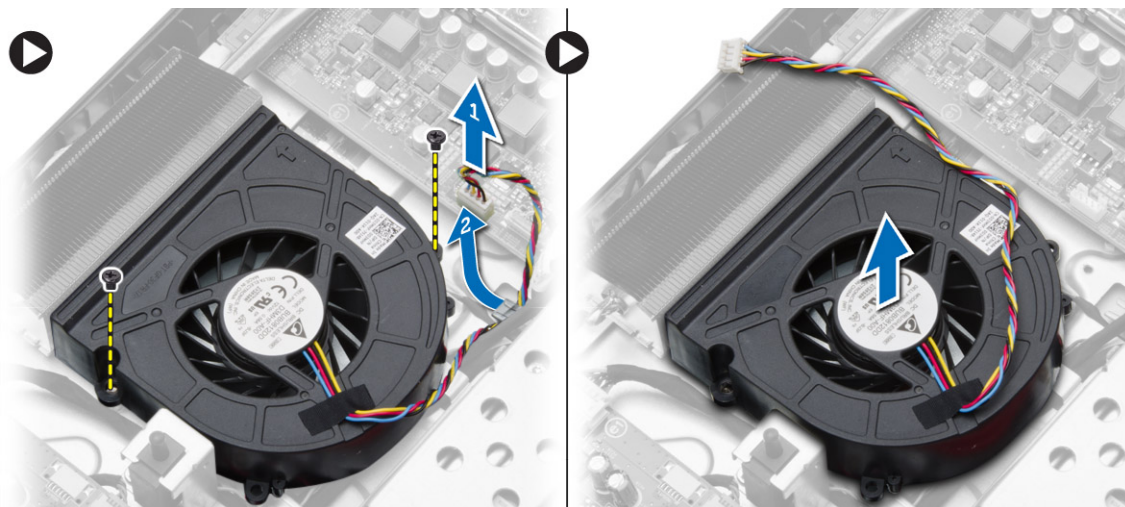


Inštalácia chladiča

1. Vložte chladič na počítač.
2. Utiahnite skrutky, ktoré držia chladič v počítači.
3. Nainštalujte nasledujúce komponenty:
 - a) kryt systémovej dosky
 - b) zadný kryt
 - c) podstavec VESA
 - d) kryt stojana
4. Postupujte podľa pokynov uvedených v časti *Po dokončení práce v počítači*.

Demontáž ventilátora systému

1. Postupujte podľa pokynov uvedených v časti *Pred servisným úkonom v počítači*.
2. Demontujte nasledujúce komponenty:
 - a) kryt stojana
 - b) podstavec VESA
 - c) zadný kryt
 - d) kryt systémovej dosky
3. Odpojte a uvoľnite kábel ventilátora systému od systémovej dosky. Odstráňte skrutky, ktoré držia ventilátor systému v počítači a vyberte ho z počítača.



Inštalácia ventilátora systému

1. Vložte ventilátor systému na počítač.
2. Ved'ite kábel ventilátora systému cez príslušné zarážky v počítači a pripojte kábel k systémovej doske.
3. Nainštalujte nasledujúce komponenty:
 - a) kryt systémovej dosky
 - b) zadný kryt
 - c) podstavec VESA
 - d) kryt stojana

4. Postupujte podľa pokynov uvedených v časti *Po dokončení práce v počítači*.

Demontáž procesora

1. Postupujte podľa pokynov uvedených v časti *Pred servisným úkonom v počítači*.
2. Demontujte nasledujúce komponenty:
 - a) kryt stojana
 - b) podstavec VESA
 - c) zadný kryt
 - d) kryt systémovej dosky
 - e) chladič
3. Zatlačte na uvoľňovaciu páčku smerom nadol a posuňte ju smerom von, a uvoľnite ju z poistného háčika, ktorý ju upevňuje. Nadvihnite kryt procesora a vyberte procesor z päťice.

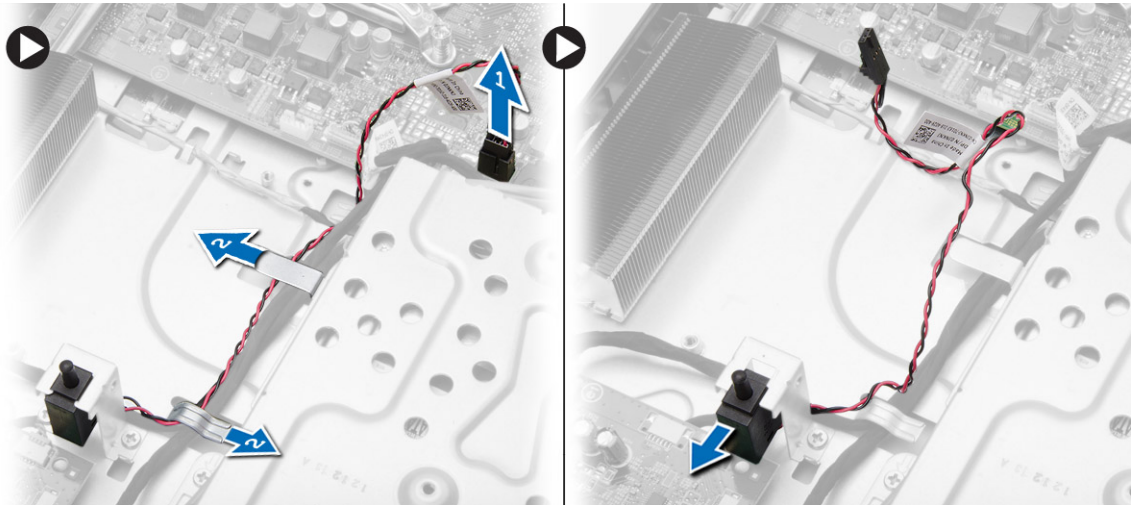


Inštalácia procesora

1. Vložte procesor do päťice procesora. Uistite sa, že je procesor spoľahlivo osadený.
2. Zatlačte na uvoľňovaciu páčku smerom nadol a pohybom smerom dovnútra ju uchytíte v istiacom háčiku.
3. Nainštalujte nasledujúce komponenty:
 - a) chladič
 - b) kryt systémovej dosky
 - c) zadný kryt
 - d) podstavec VESA
 - e) kryt stojana
4. Postupujte podľa pokynov uvedených v časti *Po dokončení práce v počítači*.

Demontáž spínača vniknutia do skrinky

1. Postupujte podľa pokynov uvedených v časti *Pred servisným úkonom v počítači*.
2. Demontujte nasledujúce komponenty:
 - a) kryt stojana
 - b) podstavec VESA
 - c) zadný kryt
 - d) kryt systémovej dosky
 - e) ventilátor systému
3. Odpojte kábel spínača napájania od systémovej dosky a uvoľnite kábel zo zárezky na skrinke. Posuňte spínač vniknutia a vyberte ho z počítača.

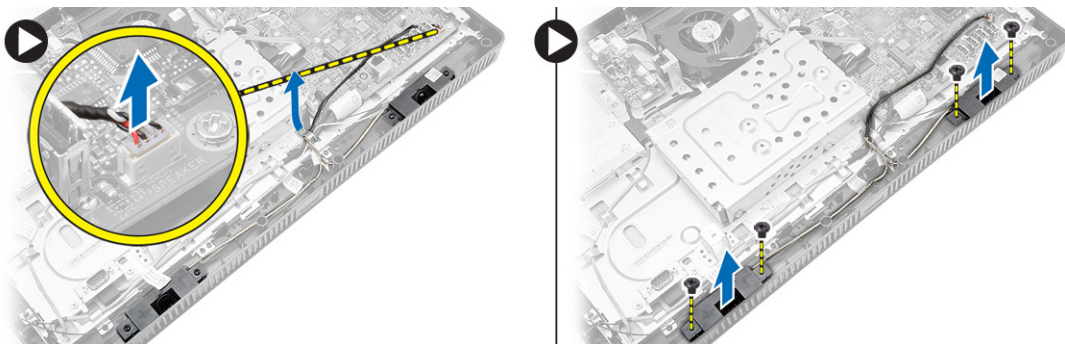


Inštalácia spínača vniknutia do skrinky

1. Vložte spínač vniknutia do skrinky na počítač.
2. Ved'zte káble spínača vniknutia cez zarážky v počítači a pripojte kábel k systémovej doske.
3. Nainštalujte nasledujúce komponenty:
 - a) ventilátor systému
 - b) kryt systémovej dosky
 - c) zadný kryt
 - d) podstavec VESA
 - e) kryt stojana
4. Postupujte podľa pokynov uvedených v časti *Po dokončení práce v počítači*.

Demontáž reproduktorov

1. Postupujte podľa pokynov uvedených v časti *Pred servisným úkonom v počítači*.
2. Demontujte nasledujúce komponenty:
 - a) kryt stojana
 - b) podstavec VESA
 - c) zadný kryt
 - d) kryt systémovej dosky
3. Odpojte kábel reproduktorov od systémovej dosky. Odstráňte skrutky, ktoré držia reproduktory v počítači a vyberte reproduktory z počítača.

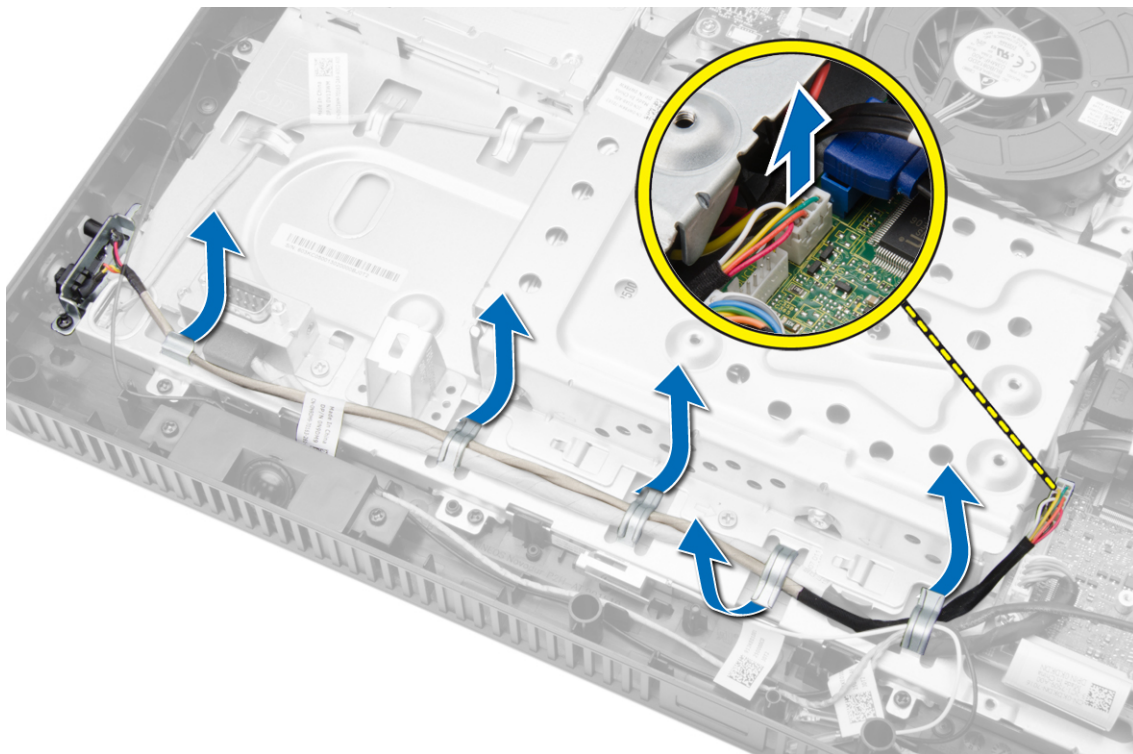


Inštalácia reproduktorov

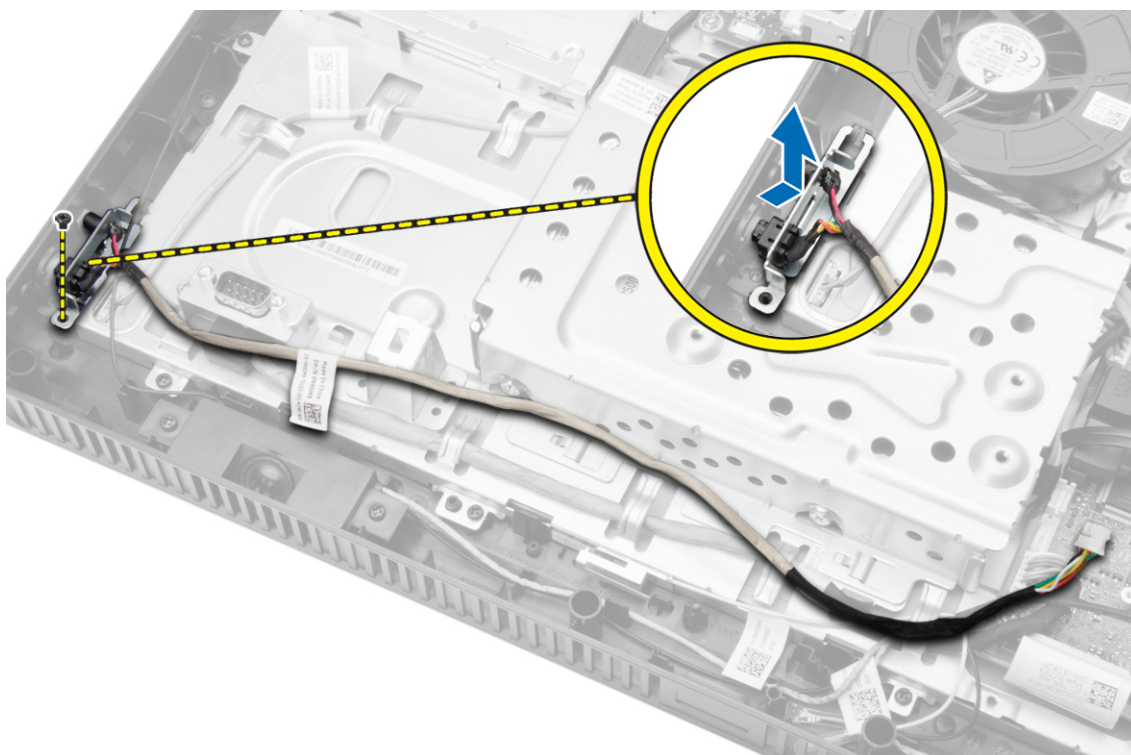
1. Uťahnite skrutky, ktoré pripevňujú reproduktory k počítaču.
2. Vedzte káble reproduktora cez zarážky v počítači a pripojte kábel k systémovej doske.
3. Nainštalujte nasledujúce komponenty:
 - a) kryt systémovej dosky
 - b) zadný kryt
 - c) podstavec VESA
 - d) kryt stojana
4. Postupujte podľa pokynov uvedených v časti *Po dokončení práce v počítači*.

Demontáž spínača napájania

1. Postupujte podľa pokynov uvedených v časti *Pred servisným úkonom v počítači*.
2. Demontujte nasledujúce komponenty:
 - a) kryt stojana
 - b) podstavec VESA
 - c) zadný kryt
 - d) kryt systémovej dosky
3. Odpojte kábel spínača napájania od systémovej dosky. Uvoľnite kábel spínača napájania zo zarážok na skrinke.



4. Odskrutkujte skrutku, ktorá drží spínač napájania v počítači. Uvoľnite a vyberte spínač napájania z počítača.

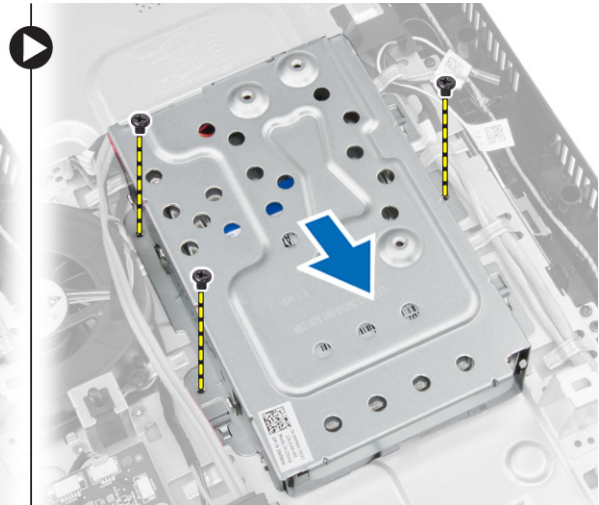
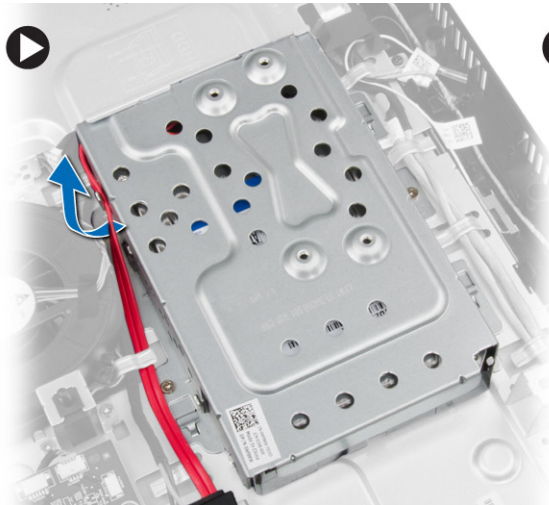


Inštalácia spínača napájania

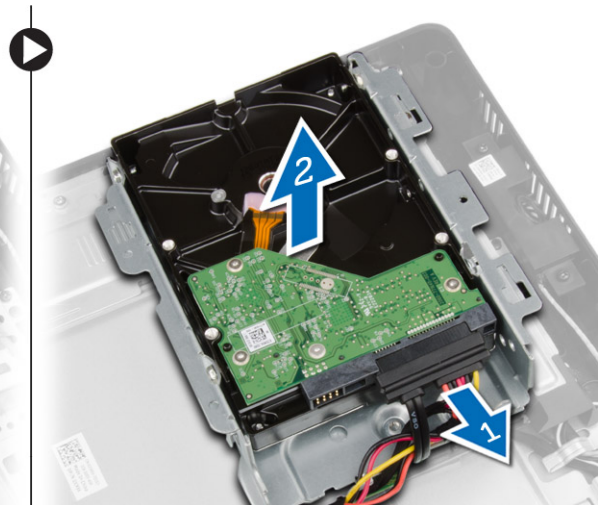
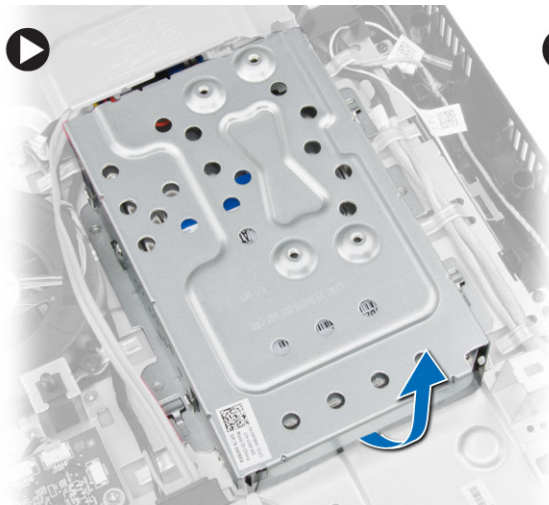
1. Umiestnite spínač napájania do príslušnej zásuvky v počítači a utiahnite skrutky, ktoré ho držia v počítači.
2. Ved'te kábel spínača napájania cez zarážky v počítači a pripojte kábel spínača napájania k systémovej doske.
3. Nainštalujte nasledujúce komponenty:
 - a) kryt systémovej dosky
 - b) zadný kryt
 - c) podstavec VESA
 - d) kryt stojana
4. Postupujte podľa pokynov uvedených v časti *Po dokončení práce v počítači*.

Demontáž pevného disku

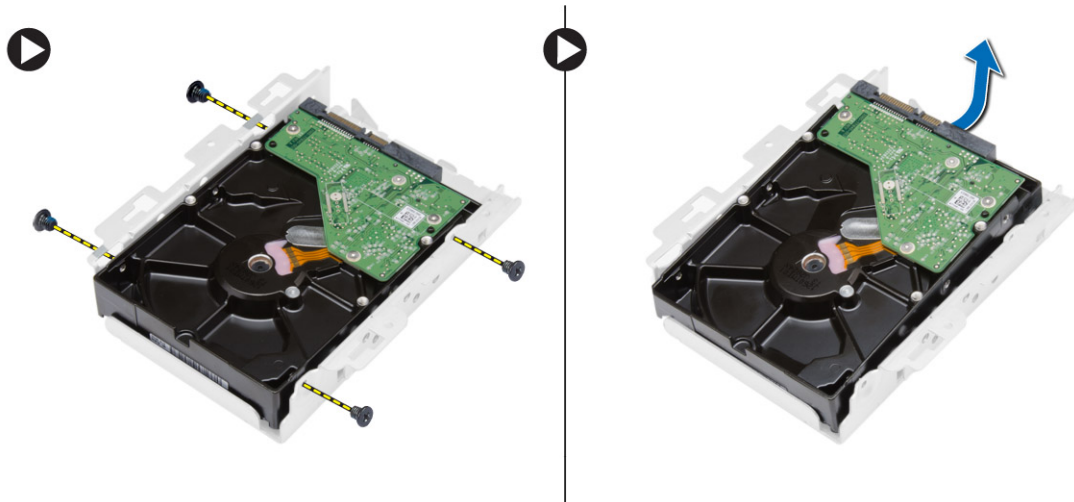
1. Postupujte podľa pokynov uvedených v časti *Pred servisným úkonom v počítači*.
2. Demontujte nasledujúce komponenty:
 - a) kryt stojana
 - b) podstavec VESA
 - c) zadný kryt
3. Odsuňte kábel pevného disku, aby ste získali prístup k skrutkám konzoly pevného disku. Odstráňte skrutky a posunutím konzoly pevného disku ju uvoľnite zo skrinky.



4. Obráťte a umiestnite pevný disk na konzolu pevného disku, aby ste získali prístup ku káblu pevného disku. Odpojte kábel pevného disku od pevného disku.



5. Odskrutkujte skrutky, ktoré držia konzolu pevného disku na pevnom disku a vyberte pevný disk z konzoly pevného disku.

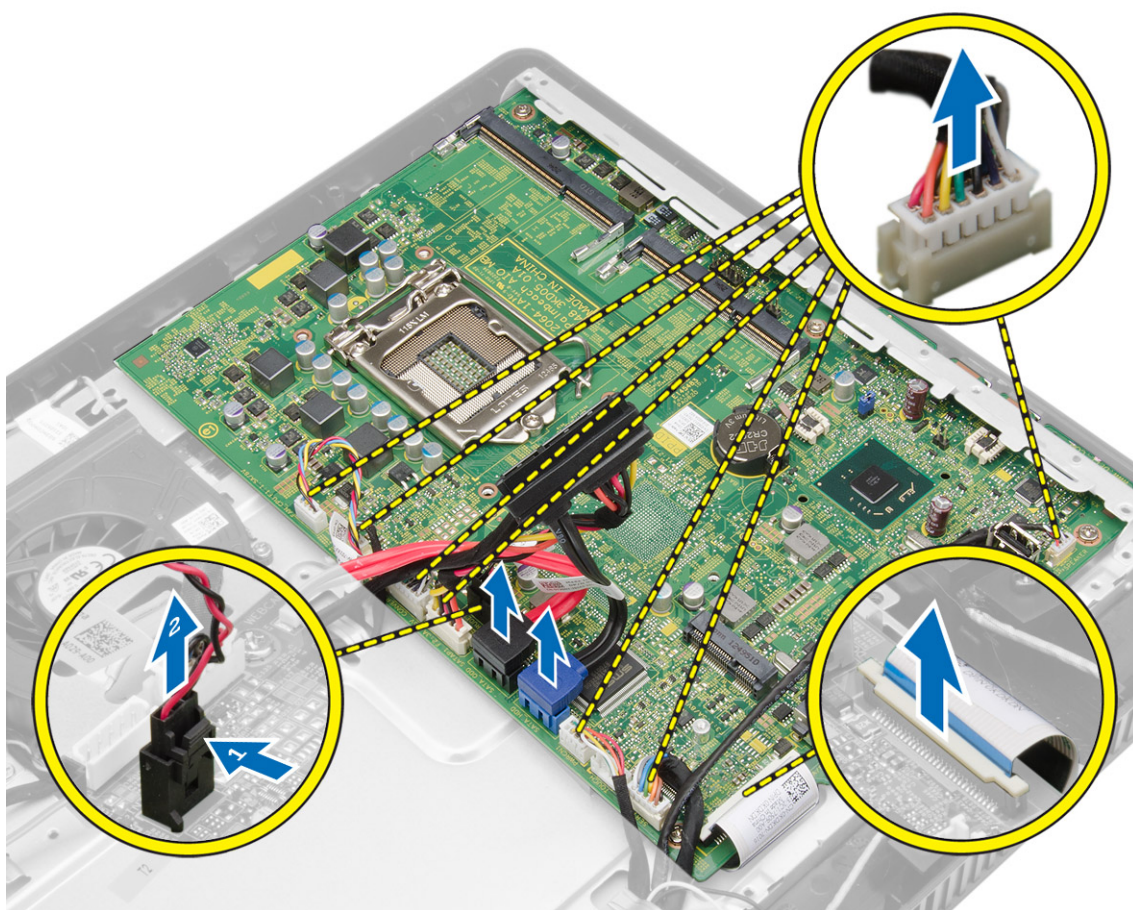


Inštalácia pevného disku

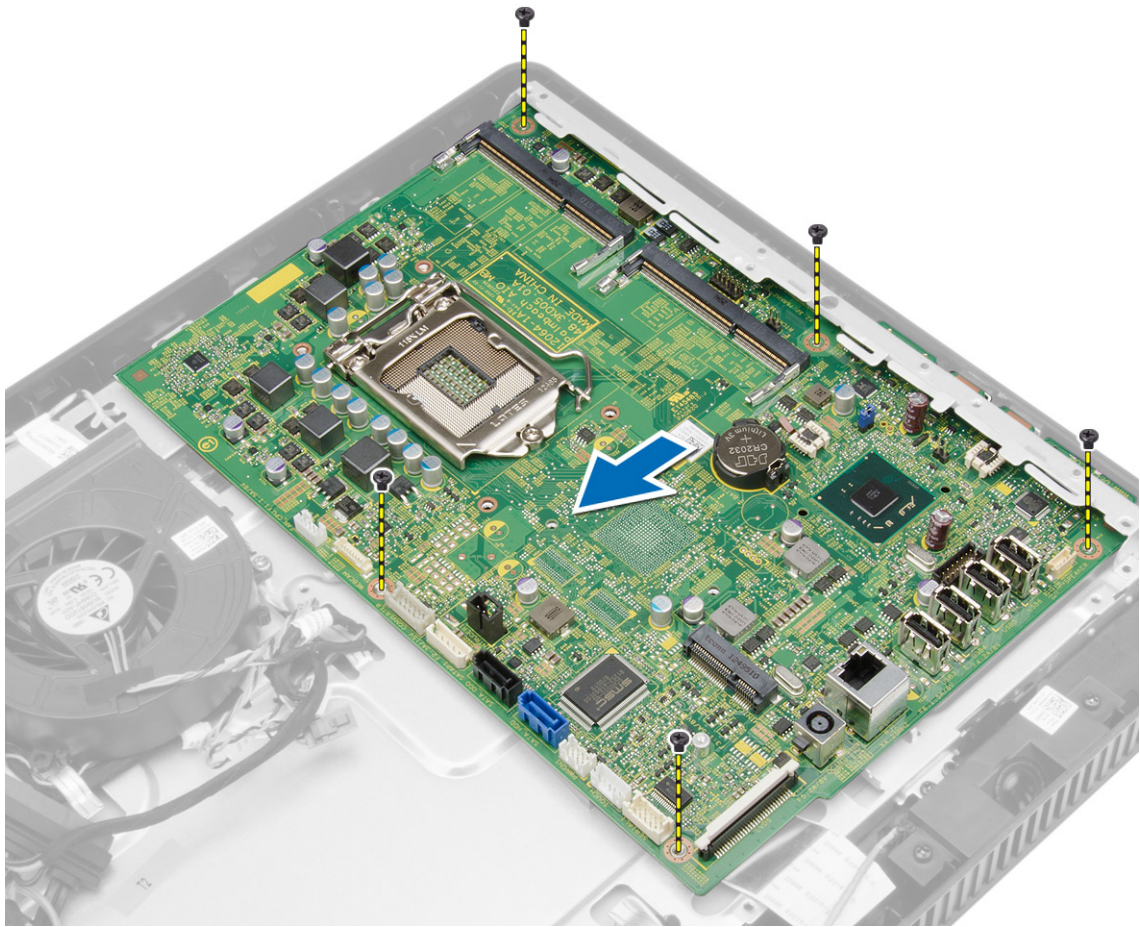
1. Umiestnite pevný disk v konzole a utiahnite skrutky, ktoré držia pevný disk v konzole.
2. Pripojte kábel pevného disku k pevnému disku a umiestnite pevný disk do príslušnej zásuvky v počítači.
3. Utiahnite skrutky, ktoré upevňujú konzolu pevného disku k počítaču.
4. Nainštalujte nasledujúce komponenty:
 - a) zadný kryt
 - b) podstavec VESA
 - c) kryt stojana
5. Postupujte podľa pokynov uvedených v časti *Po dokončení práce v počítači*.

Demontáž systémovej dosky

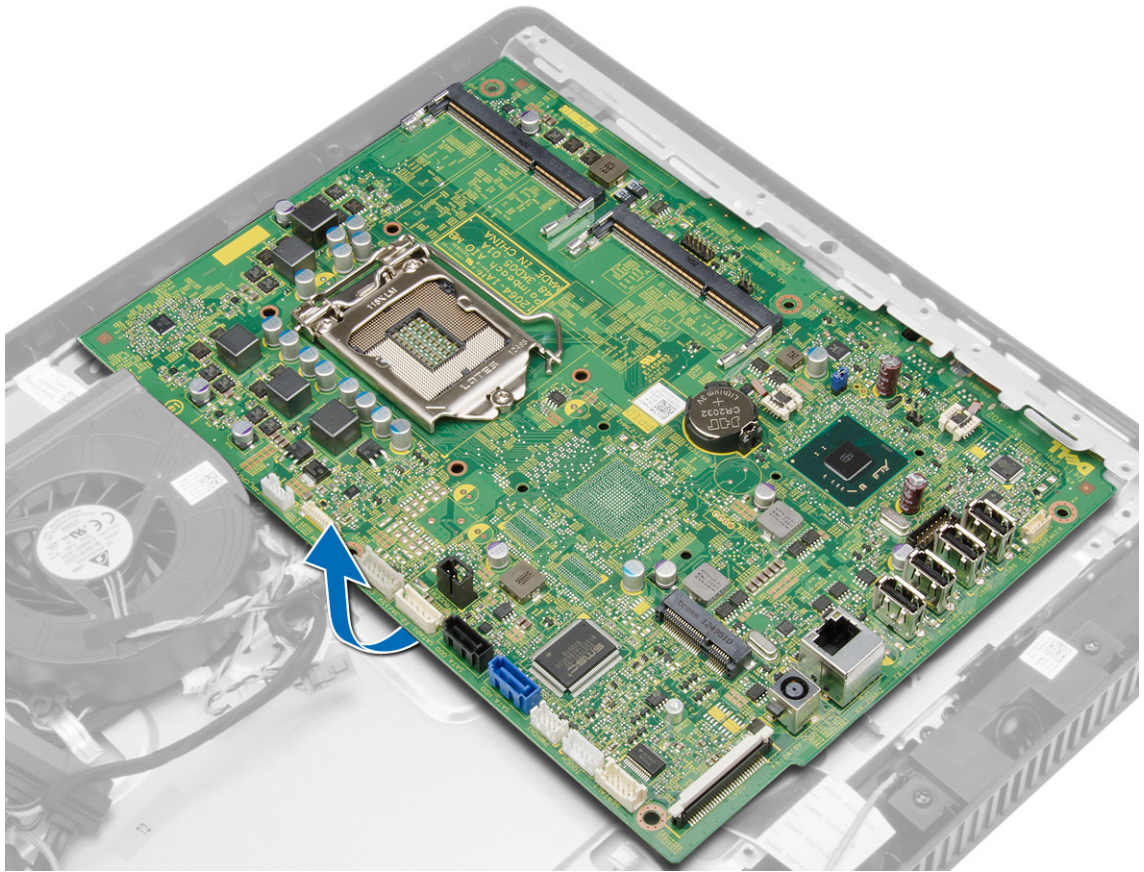
1. Postupujte podľa pokynov uvedených v časti *Pred servisným úkonom v počítači*.
2. Demontujte nasledujúce komponenty:
 - a) kryt stojana
 - b) podstavec VESA
 - c) zadný kryt
 - d) kryt systémovej dosky
 - e) pamäť
 - f) karta WLAN
 - g) chladič
 - h) pevný disk
 - i) optická jednotka
3. Odpojte všetky káble, ktoré sú pripojené k systémovej doske.



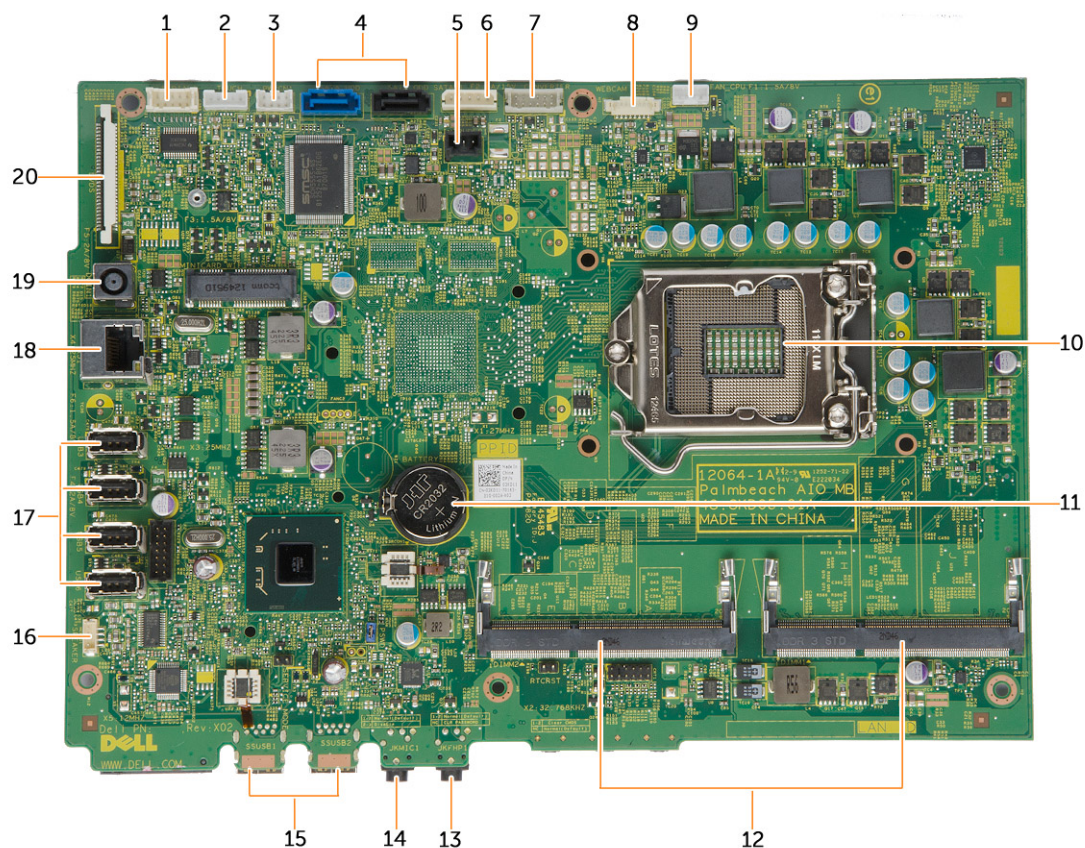
4. Odstráňte skrutky, ktoré pripevňujú systémovú dosku ku skrinke počítača a posunutím systémovej dosky ju uvoľnite zo skrinky.



5. Nadvihnite jednu stranu systémovej dosky a vyberte ju z počítača.



Komponenty systémovej dosky



Obrázok 1. Komponenty na systémovej doske

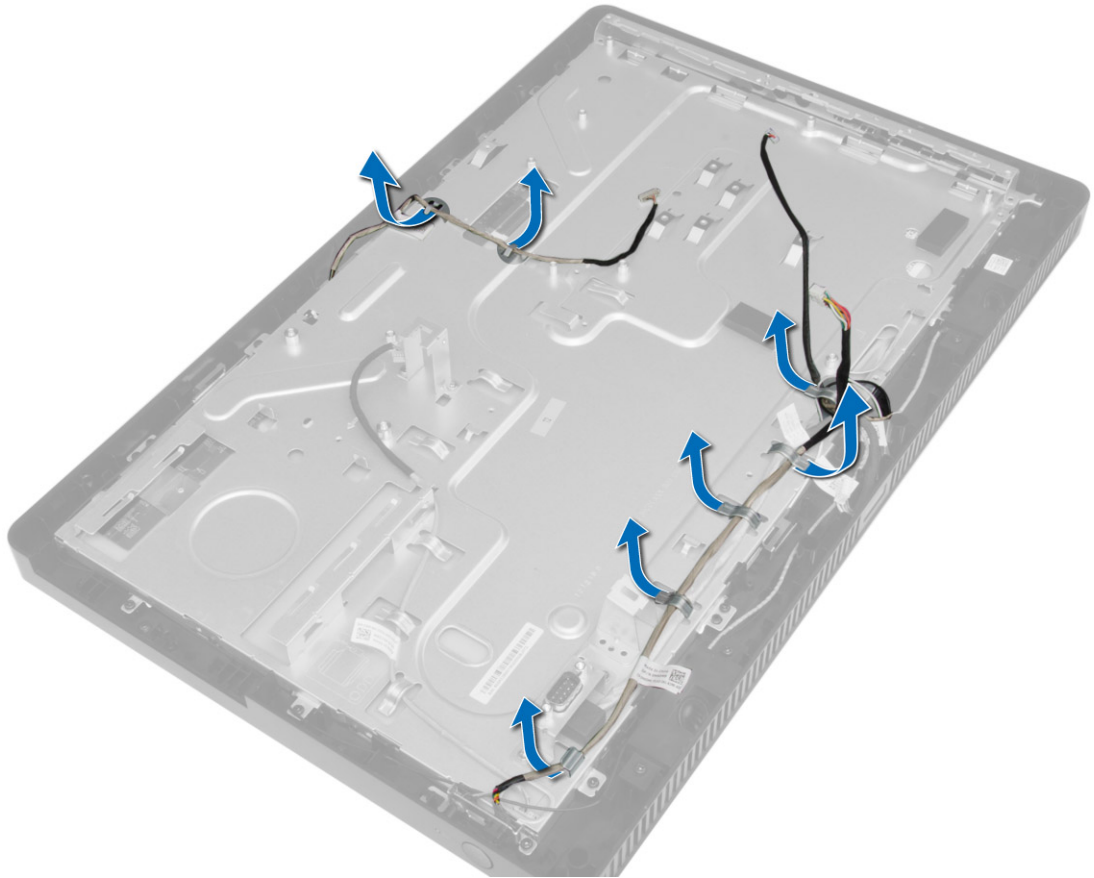
- | | |
|---|--------------------------------|
| 1. konektor sériového portu | 12. zásuvky pamäti SO-DIMM (2) |
| 2. konektor dosky dotykovej obrazovky | 13. konektor slúchadiel |
| 3. konektor dosky kontroliek | 14. konektor mikrofónu |
| 4. konektory SATA | 15. konektory USB 3.0 (2) |
| 5. konektor spínača vniknutia do skrinky | 16. konektor reproduktora |
| 6. konektor napájania pevného disku/optického disku | 17. konektory USB 2.0 (4) |
| 7. konektor dosky meniča | 18. sieťový konektor |
| 8. konektor kamery | 19. konektor DC-in |
| 9. konektor ventilátora systému | 20. Konektor LVDS |
| 10. päťica CPU | |
| 11. gombíková batéria | |

Inštalácia systémovej dosky


1. Systémovú dosku umiestnite na počítač.
2. Utiahnite skrutky, ktoré držia systémovú dosku na základnom paneli.
3. Pripojte všetky káble k systémovej doske.
4. Nainštalujte nasledujúce komponenty:
 - a) optická jednotka
 - b) pevný disk
 - c) chladič
 - d) karta WLAN
 - e) pamäť
 - f) kryt systémovej dosky
 - g) zadný kryt
 - h) podstavec VESA
 - i) kryt stojana
5. Postupujte podľa pokynov uvedených v časti *Po dokončení práce v počítači*.

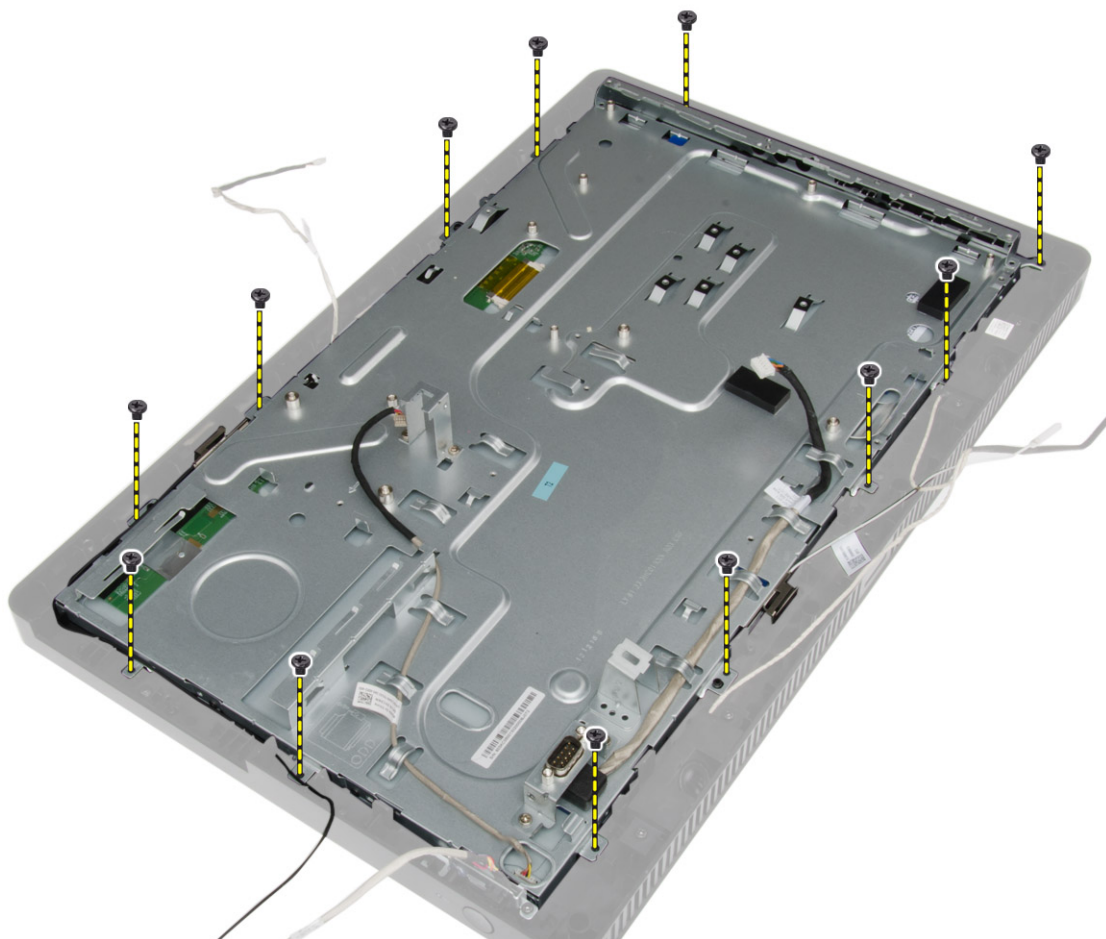
Demontáž konzoly displeja

1. Postupujte podľa pokynov uvedených v časti *Pred servisným úkonom v počítači*.
2. Demontujte nasledujúce komponenty:
 - a) kryt stojana
 - b) podstavec VESA
 - c) zadný kryt
 - d) kryt systémovej dosky
 - e) karta WLAN
 - f) pamäť
 - g) chladič
 - h) pevný disk
 - i) optická jednotka
 - j) riadiaca doska
 - k) ventilátor systému
 - l) spínač vniknutia do skrinky
 - m) spínač napájania
 - n) systémová doska
3. Uvoľnite kábel kamery a kábel displeja z príslušných zarážok na konzole displeja.

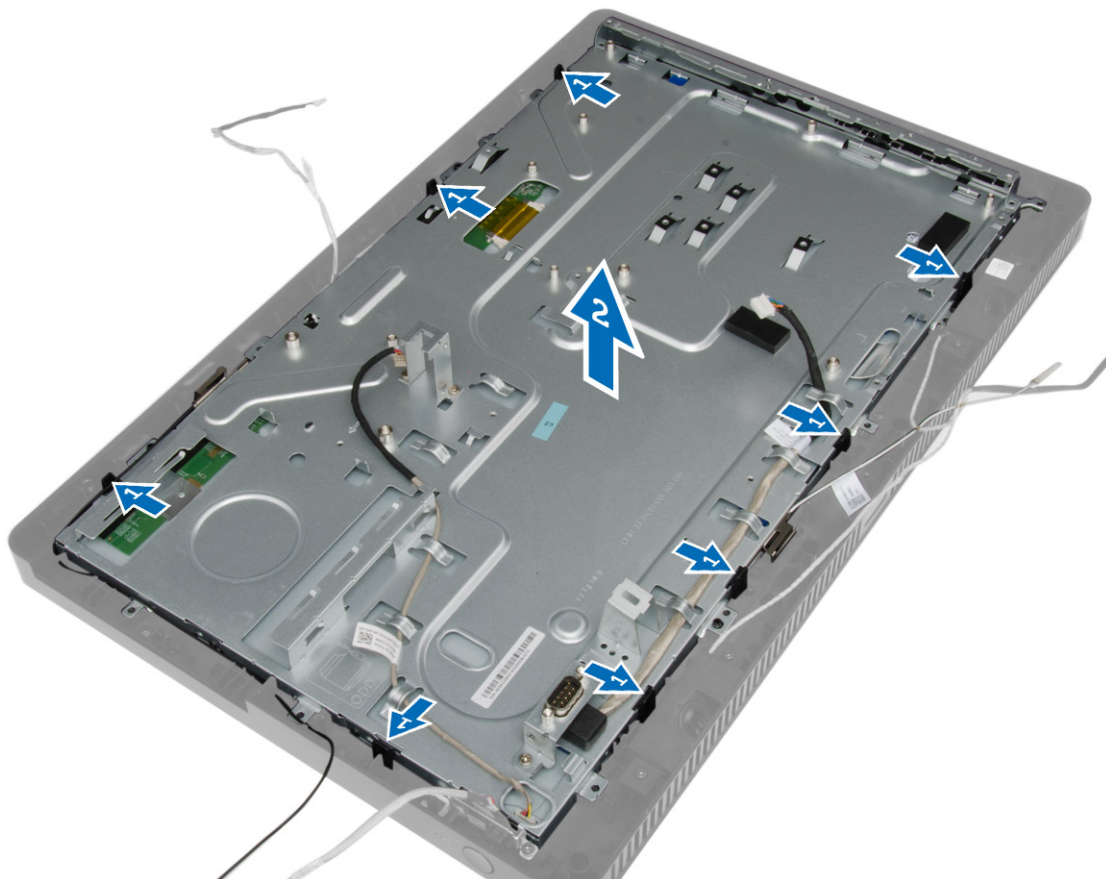


4. Vyberte skrutky, ktoré držia konzolu displeja v počítači.

 **POZNÁMKA:** Počet skrutiek, ktoré treba odstrániť na dotykovom displeji, je iba 8.



5. Uvoľnite konzolu displeja z príslušnej západky na skrinke a odstráňte ju z počítača.



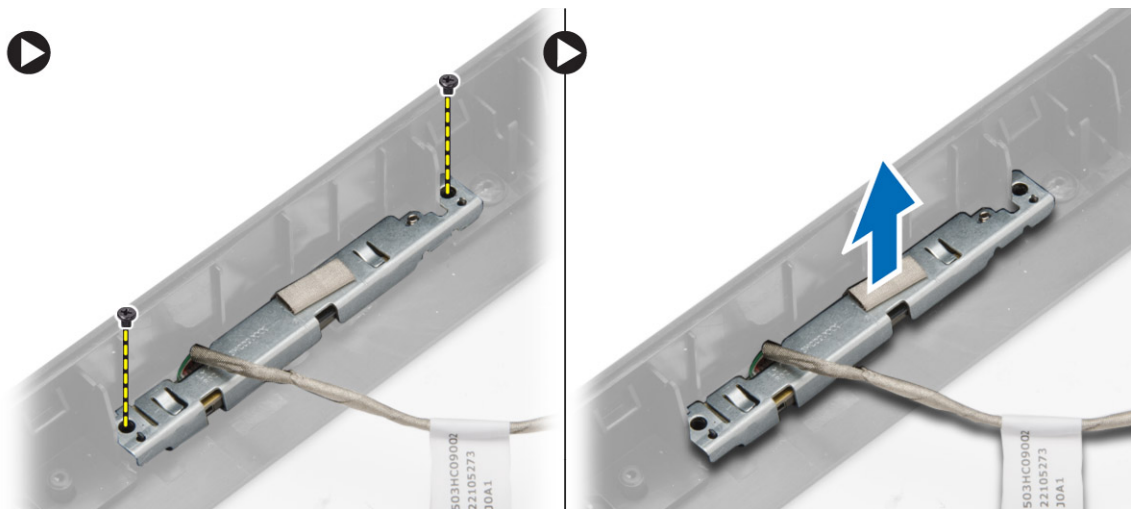
Inštalácia konzoly displeja

1. Položte konzolu displeja na počítač.
2. Utiahnite skrutky, ktoré držia konzolu displeja na počítači.
3. Ved'te kábel kamery a kábel displeja cez príslušné zarážky.
4. Nainštalujte nasledujúce komponenty:
 - a) systémová doska
 - b) spínač napájania
 - c) spínač vniknutia do skrinky
 - d) ventilátor systému
 - e) riadiaca doska
 - f) optická jednotka
 - g) pevný disk
 - h) chladič
 - i) pamäť
 - j) karta WLAN
 - k) kryt systémovej dosky
 - l) zadný kryt

- m) podstavec VESA
 - n) kryt stojana
5. Postupujte podľa pokynov uvedených v časti *Po dokončení práce v počítači*.

Demontáž kamery

1. Postupujte podľa pokynov uvedených v časti *Pred servisným úkonom v počítači*.
2. Demontujte nasledujúce komponenty:
 - a) kryt stojana
 - b) podstavec VESA
 - c) zadný kryt
 - d) kryt systémovej dosky
 - e) karta WLAN
 - f) pamäť
 - g) chladič
 - h) pevný disk
 - i) optická jednotka
 - j) radiaca doska
 - k) ventilátor systému
 - l) spínač vniknutia do skrinky
 - m) spínač napájania
 - n) systémová doska
 - o) konzola displeja
3. Odskrutkujte skrutky, ktoré držia kameru v počítači a vyberte ju z počítača.



Inštalácia kamery

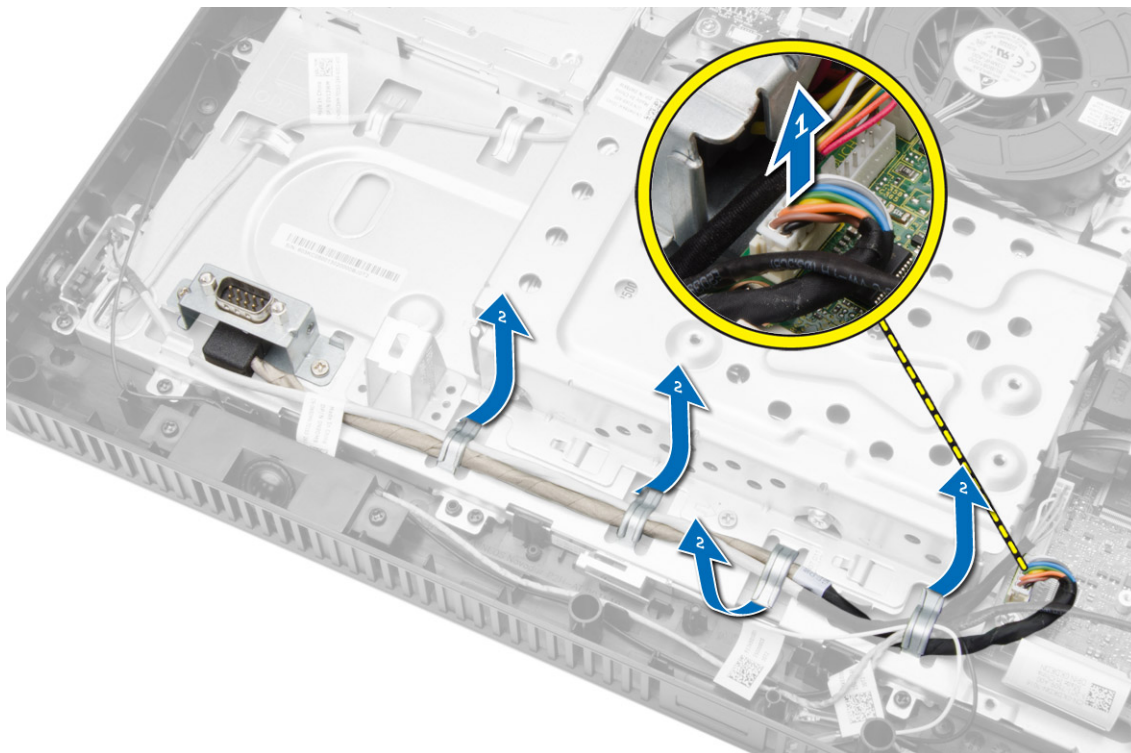
1. Umiestnite kameru na počítač.
2. Utiahnite skrutky, ktoré držia kryt na počítači.
3. Nainštalujte nasledujúce komponenty:
 - a) konzola displeja
 - b) systémová doska

- c) spínač napájania
- d) spínač vniknutia do skrinky
- e) ventilátor systému
- f) riadiaca doska
- g) optická jednotka
- h) pevný disk
- i) chladič
- j) pamäť
- k) karta WLAN
- l) kryt systémovej dosky
- m) zadný kryt
- n) podstavec VESA
- o) kryt stojana

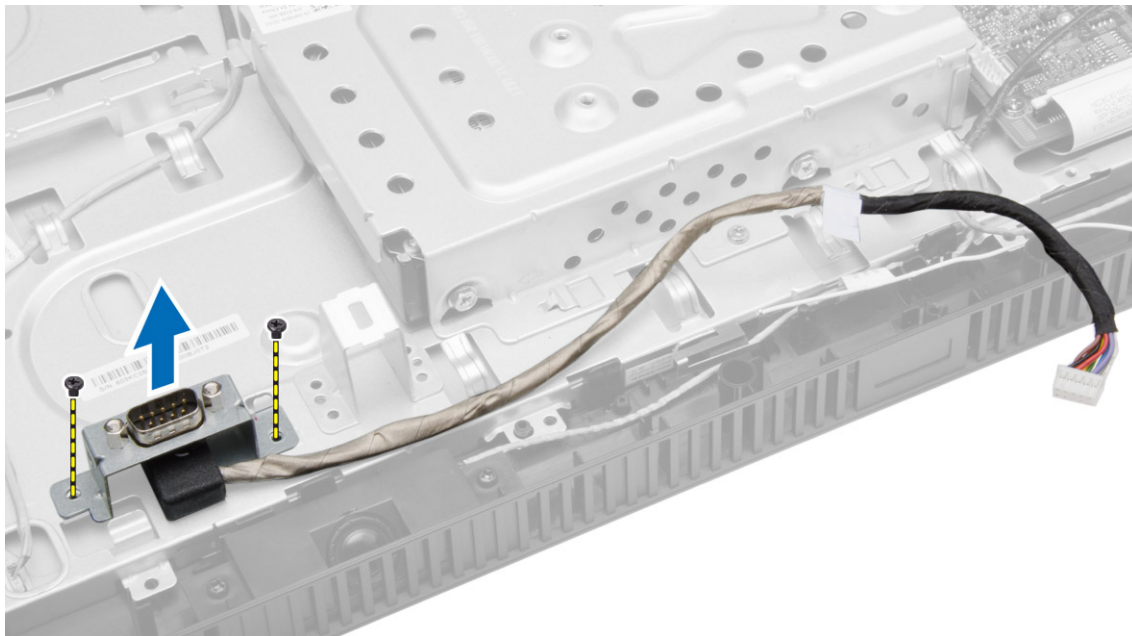
4. Postupujte podľa pokynov uvedených v časti *Po dokončení práce v počítači*.

Demontáž sériového portu

1. Postupujte podľa pokynov uvedených v časti *Pred servisným úkonom v počítači*.
2. Demontujte nasledujúce komponenty:
 - a) kryt stojana
 - b) podstavec VESA
 - c) zadný kryt
 - d) kryt systémovej dosky
3. Odpojte a uvoľnite kábel sériového portu z príslušných zarážok v počítači.



4. Odskrutkujte skrutky, ktoré držia sériový port v počítači a vyberte ho z počítača.



Inštalácia sériového portu

1. Uťahnite skrutky, ktoré držia sériový port v počítači.
2. Ved'te kábel sériového portu cez príslušné zarážky v počítači a pripojte ho k systémovej doske.
3. Nainštalujte nasledujúce komponenty:
 - a) kryt systémovej dosky
 - b) zadný kryt
 - c) podstavec VESA
 - d) kryt stojana
4. Postupujte podľa pokynov uvedených v časti *Po dokončení práce v počítači*.

Program System Setup (Nastavenie systému)

Program System Setup umožní spravovanie hardvéru vášho počítača a zadanie nastavení na úrovni systému BIOS. Z programu System Setup môžete:

- Zmeniť informácie NVRAM po pridaní alebo odstránení hardvéru počítača
- Zobrazíť konfiguráciu systémového hardvéru
- Povolíť alebo zakázať integrované zariadenia
- Nastaviť hraničné hodnoty týkajúce sa výkonu a správy napájania
- Spravovať zabezpečenie vášho počítača


Zavádzacia postupnosť


Zavádzacia postupnosť umožní obísť poradie zavádzacích zariadení definované v nástroji System Setup a zaviesť systém priamo z určeného zariadenia (napríklad z optickej jednotky alebo pevného disku). Počas automatického testu po zapnutí počítača (POST), keď sa objaví logo Dell, môžete:

- Spustíte program System Setup stlačením klávesu <F2>
- Otvorte ponuku na jednorazové zavedenie systému stlačením klávesu <F12>

Ponuka na jednorazové zavedenie systému zobrazí zariadenia, z ktorých je možné zaviesť systém, a možnosť diagnostiky. Možnosti ponuky zavádzania sú:

- Removable Drive (Vymeniteľná jednotka) (ak je k dispozícii)
- STXXXX Drive (Jednotka STXXXX)
- Optical Drive (Optická jednotka)
- Diagnostics (Diagnostika)


 **POZNÁMKA:** XXX označuje číslo jednotky SATA.

 **POZNÁMKA:** Ak zvolíte možnosť Diagnostics, zobrazí sa obrazovka **diagnostiky ePSA**.


Obrazovka s postupnosťou zavádzania systému zobrazí aj možnosť prístupu k obrazovke programu System Setup.

Navigation Keys


The following table displays the system setup navigation keys.

 **POZNÁMKA:** For most of the system setup options, changes that you make are recorded but do not take effect until you re-start the system.

Tabuľka 1. Navigation Keys

Keys	Navigation
Up arrow	Moves to the previous field.
Down arrow	Moves to the next field.
<Enter>	Allows you to select a value in the selected field (if applicable) or follow the link in the field.
Spacebar	Expands or collapses a drop-down list, if applicable.
<Tab>	Moves to the next focus area.
	 POZNÁMKA: For the standard graphics browser only.
<Esc>	Moves to the previous page till you view the main screen. Pressing <Esc> in the main screen displays a message that prompts you to save any unsaved changes and restarts the system.
<F1>	Displays the System Setup help file.

Možnosti programu System Setup



 **POZNÁMKA:** V závislosti od počítača a v ňom nainštalovaných zariadení sa položky uvedené v tejto časti môžu, ale nemusia zobraziť.


Tabuľka 2. General (Všeobecné)

Možnosť	Popis
Informácie o systéme	Zobrazuje tieto informácie: <ul style="list-style-type: none"> • Systémové informácie – Zobrazí verziu systému BIOS, servisný štítok, inventárny štítok, štítok vlastníctva, dátum nadobudnutia, dátum výroby a kód expresného servisu. • Informácie o pamäti – Zobrazí nainštalovanú pamäť, dostupnú pamäť, rýchlosť pamäte, režim kanálov pamäte, technológiu pamäte, veľkosť DIMM 1 a veľkosť DIMM 2. • Informácie o procesore – Zobrazí typ procesora, počet jadier, identifikátor procesora, aktuálna rýchlosť hodín, minimálna rýchlosť hodín, maximálna rýchlosť hodín, vyrovnávacia pamäť procesora L2, vyrovnávacia pamäť procesora L3, podpora HT a 64-bitová technológia. • Informácie o PCI – Zobrazí SLOT1 • Informácie o zariadeniach – Zobrazí SATA-0, SATA-1, adresu LOM MAC, radič videa a radič zvuku.
Boot Sequence	Určuje poradie, v ktorom sa počítač pokúša nájsť operačný systém. Ak chcete zmeniť poradie zavedenia systému, v zozname zobrazenom vpravo vyberte zariadenie, ktoré chcete zmeniť. Po voľbe zariadenia kliknutím na šípku nahor/nadol alebo použitím klávesov PgUp/PgDn na klávesnici zmeňte poradie možností zavedenia systému. Pomocou začiarovacích políčok vľavo môžete označiť alebo odznačiť jednotlivé položky zoznamu. Pre nastavenie staršieho režimu zavádzania musíte povoliť staršie pamäte ROM. Tento starší režim zavádzania nie je povolený, ak povolíte funkciu bezpečného zavedenia. Máte tieto možnosti: <ul style="list-style-type: none"> • Boot Sequence (Zavádzacia postupnosť) – V predvolenom nastavení je začiarované políčko Windows Boot Manager. • Boot List Option (Možnosti zoznamu zavádzania) – Možnosti zoznamu sú Legacy (Starší) a UEFI. V predvolenom nastavení je označená možnosť UEFI a ak je vypnutý režim Secure Boot, označená je možnosť Legacy. • Add Boot Option – Umožňuje pridať možnosť zavedenia systému.


Možnosť	Popis
	<ul style="list-style-type: none"> Delete Boot Option – Umožňuje odstrániť možnosť zavedenia systému. View – Umožňuje zobrazit' aktuálnu možnosť zavedenia systému do počítača. Load Defaults – Obnoví predvolené nastavenia počítača. Apply – Umožní použiť nastavenia. Exit – Ukončí program a spustí počítač.
Advanced Boot Options	<p>Možnosť Enable Legacy Option ROMs (Povoliť staršie pamäte ROM) umožní načítanie starších pamätí ROM v režime zavádzania UEFI. Bez tejto možnosti sa načítajú iba pamäte ROM UEFI. Táto možnosť sa požaduje pre režim Legacy boot mode (Starší režim zavádzania). Tento režim Legacy boot mode nie je k dispozícii, keď povolíte funkciu Secure Boot. V predvolenom nastavení políčko Enable Legacy Option ROMs (Povoliť staršie pamäte ROM) nie je začiarknuté. Ďalšie možnosti sú:</p> <ul style="list-style-type: none"> Load Defaults – Obnoví predvolené nastavenia počítača. Apply – Umožní použiť nastavenia. Exit – Ukončí program a spustí počítač.
Date/Time	Umožňuje nastaviť dátum a čas. Zmeny dátumu a času systému sa prejavia hneď.


Tabuľka 3. System Configuration (Konfigurácia systému)

Možnosť	Popis
Integrated NIC	<p>Umožňuje povoliť alebo zakázať integrovanú sieťovú kartu. Integrovaný sieťový radič je možné nastaviť na:</p> <ul style="list-style-type: none"> Disabled (Zakázané) Enabled (Povolené) Enabled w/PXE (Povolené s PXE – táto možnosť je predvolene povolená) Enabled w/ImageServer (Povolené s obrazovým serverom) Enable UEFI Network Stack (Povoliť sieťový zásobník UEFI) <p> POZNÁMKA: V závislosti od počítača a v ňom nainštalovaných zariadení sa položky uvedené v tejto časti môžu, ale nemusia zobrazit'.</p>
Serial Port (Sériový port)	<p>Umožňuje definovať nastavenie sériového portu. Sériový port je možné nastaviť na:</p> <ul style="list-style-type: none"> Disabled (Zakázané) COM1 (Táto možnosť je predvolene povolená) COM2 COM3 COM4 <p> POZNÁMKA: Operačný systém môže vyčleniť zdroje, aj keď je toto nastavenie zakázané.</p>
SATA Operation	<p>Umožňuje konfigurovať prevádzkový režim integrovaného radiča pevného disku SATA.</p> <ul style="list-style-type: none"> Disabled (Zakázané) – Radiče SATA sú skryté. ATA – SATA je konfigurovaná pre režim ATA.


Možnosť	Popis
	<ul style="list-style-type: none"> • AHCI – SATA je konfigurovaná pre režim AHCI. Táto možnosť je v predvolenom nastavení povolená.
Diskové jednotky	<p>Umožňuje povoliť alebo zakázať rôzne jednotky na doske:</p> <ul style="list-style-type: none"> • SATA-0 • SATA-1
SMART Reporting	<p>Toto pole riadi, či budú chyby pevného disku pre integrované diskové jednotky hlásené počas štartu systému. Táto technológia je súčasťou špecifikácie SMART (Self Monitoring Analysis and Reporting Technology – Technológia samostatného sledovania analýz a oznamovania).</p> <ul style="list-style-type: none"> • Enable SMART Reporting (Povoliť hlásenia SMART) – Táto možnosť je v predvolenom nastavení zakázaná.
USB Configuration	<p>Toto pole konfiguruje integrovaný radič rozhrania USB. Ak je povolená možnosť <i>Boot Support</i> (Podpora zavedenia systému), systém sa môže zaviesť z akéhokoľvek typu pamäťového zariadenia USB (HDD, pamäťový kľúč, pružný disk).</p> <p>Aj je port USB povolený, zariadenie pripojené na tento port je povolené a je k dispozícii operačnému systému.</p> <p>Ak je port USB zakázaný, operačný systém nevidí žiadne zariadenie pripojené k tomuto portu.</p> <p>Možnosti pre konfiguráciu USB:</p> <ul style="list-style-type: none"> • Enable Boot Support (Povoliť podporu zavedenia) • Enable Rear Quad USB Ports (Povoliť zadný štvoritý port USB) • Enable front USB Ports (Povoliť predné porty USB) <p> POZNÁMKA: Klávesnica a myš USB vždy funguje v nastavení BIOS bez ohľadu na tieto nastavenia.</p>
OSD Button Management	<p>Umožňuje zakázať tlačidlá OSD. Tlačidlá OSD sú v predvolenom nastavení povolené.</p> <ul style="list-style-type: none"> • Zakázať tlačidlá OSD
Zvuk	<p>Umožňuje vám povoliť alebo zrušiť integrované radiče zvuku. V predvolenom nastavení je možnosť Enable Audio (Povoliť zvuk) označená.</p>
Miscellaneous Devices	<p>Umožňuje aktivovať alebo zakázať rôzne zariadenia na doske.</p> <ul style="list-style-type: none"> • Enable Microphone (Povoliť mikrofón) – Táto možnosť je v predvolenom nastavení označená. • Enable Camera (Povoliť kameru) – Táto možnosť je v predvolenom nastavení označená. • Enable Media Card (Povoliť pamäťovú kartu) – Táto možnosť je v predvolenom nastavení označená. • Disable Media Card (Zakázať čítačku pamäťových kariet)



Tabuľka 4. Security (Zabezpečenie)

Možnosť	Popis
Admin Password	<p>Pomocou tohto poľa môžete nastaviť, zmeniť alebo vymazať heslo správcu (niekedy sa nazýva aj heslo „nastavenia“). Heslo správcu umožňuje nastaviť niekoľko funkcií zabezpečenia.</p> <p>V predvolenom nastavení jednotka nemá nastavené heslo.</p> <ul style="list-style-type: none"> • Enter the old password (Zadať staré heslo) • Enter the new password (Zadať nové heslo) • Confirm the new password (Potvrdiť nové heslo) <p>Úspešné zmeny hesla sa prejavia ihneď.</p> <p> POZNÁMKA: Ak heslo správcu zmažete, zmaže sa aj systémové heslo. Heslo správcu môžete použiť aj na zmazanie hesla pre pevný disk. Nie je možné nastaviť heslo správcu, ak už je nastavené systémové heslo alebo heslo pre pevný disk. Heslo správcu musíte nastaviť ako prvé, ak ho chcete používať spolu so systémovým heslom alebo heslom pre pevný disk.</p>
System Password	<p>Umožní nastaviť, zmeniť alebo vymazať heslo počítača (predtým sa nazývalo „primárne“ heslo).</p> <p>V predvolenom nastavení jednotka nemá nastavené heslo.</p> <ul style="list-style-type: none"> • Enter the old password (Zadať staré heslo) • Enter the new password (Zadať nové heslo) • Confirm the new password (Potvrdiť nové heslo) <p>Úspešné zmeny hesla sa prejavia ihneď.</p>
Internal HDD-0 Password (Heslo interného pevného disku 0)	<p>Umožňuje nastaviť, zmeniť alebo odstrániť heslo na internom pevnom disku (HDD) počítača. Úspešné zmeny tohto hesla sa prejavia ihneď.</p> <p>V predvolenom nastavení jednotka nemá nastavené heslo.</p> <ul style="list-style-type: none"> • Enter the old password (Zadať staré heslo) • Enter the new password (Zadať nové heslo) • Confirm the new password (Potvrdiť nové heslo)
Strong Password	<p>Enforce strong password (Presadzovať silné heslá) – Táto možnosť je v predvolenom nastavení zakázaná.</p>
Password Configuration	<p>Toto pole predpisuje minimálny a maximálny počet povolených znakov pre heslo správcu a systémové heslo.</p> <ul style="list-style-type: none"> • Admin Password Min (Heslo správcu min) • Admin Password Max (Heslo správcu max) • System Password Min (Systémové heslo min) • System Password Max (Systémové heslo max)
Password Bypass	<p>Umožňuje obísť výzvy na zadanie hesiel <i>System Password</i> (Systémové heslo) a interného pevného disku počas reštartu systému.</p> <ul style="list-style-type: none"> • Disabled (Zakázané) – Vždy si vyžiada zadanie hesla systému a hesla interného pevného disku, ak sú nastavené. Táto možnosť je v predvolenom nastavení zakázaná. • Reboot Bypass (Vynechať pri reštartovaní) – Preskočí výzvy na zadanie hesla pri reštarte (teplý štart).

Možnosť	Popis
	 POZNÁMKA: Systém si vždy vyžiada zadanie systémového hesla a hesla interného pevného disku, ak sa zapne z vypnutého stavu (studený štart). Systém si vždy vyžiada heslá aj pre prípadné pevné disky prítomné v šachtách HDD.
Password Change	<p>Umožňuje určiť, či je zmena hesla systému a hesla pevného disku povolená, keď je nastavené heslo správcu.</p> <ul style="list-style-type: none"> • Allow Non-Admin Password Changes (Povoliť zmeny hesiel bez oprávnenia správcu) – Táto možnosť je v predvolenom nastavení povolená.
Computrace	<p>Toto pole umožňuje aktivovať alebo zakázať rozhranie modulu BIOS voliteľnej služby <i>Computrace Service</i> od firmy <i>Absolute Software</i>.</p> <ul style="list-style-type: none"> • Deactivate (Deaktivovať) – Táto možnosť je v predvolenom nastavení povolená. • Disable (Zakázať) • Activate (Aktivovať)
Chassis Intrusion	<p>Toto pole riadi funkciu Vniknutie do skrinky. Máte tieto možnosti:</p> <ul style="list-style-type: none"> • Disable (Zakázať) • Enable (Povoliť) – Táto možnosť je v predvolenom nastavení povolená • On-Silent (Zapnuté, tichý režim)
CPU XD Support	<p>Umožňuje povoliť alebo zakázať režim procesora Zákaz vykonania.</p> <ul style="list-style-type: none"> • Enable CPU XD Support (Povoliť podporu režimu XD procesora) – Táto možnosť je v predvolenom nastavení povolená.
Admin Setup Lockout	<p>Umožňuje povoliť alebo zakázať možnosť vstupu do nastavení, keď je nastavené heslo správcu.</p> <ul style="list-style-type: none"> • Enable Admin Setup Lockout (Povoliť uzamknutie nastavenia správcom) – Táto možnosť nie je v predvolenom nastavení nastavená.
HDD Protection Support (Podpora ochrany pevného disku)	<p>Umožní povoliť alebo zakázať funkciu ochrany pevného disku. Táto možnosť je k dispozícii len pre niektoré oblasti. Táto možnosť nie je predvolene nastavená.</p>

Tabuľka 5. Secure Boot

Možnosť	Popis
Secure Boot Enable	<p>Táto možnosť umožní zapnúť alebo vypnúť funkciu Secure Boot. Pre povolenie funkcie Secure Boot musí byť počítač v režimu spúšťania UEFI a nastavenie Enable Legacy Option ROMs musí byť vypnuté.</p> <ul style="list-style-type: none"> • Disabled (Zakázané) • Enabled (Povolené) <p> POZNÁMKA: Predvolené nastavenie tejto položky bude závisieť od operačného systému počítača.</p>



Možnosť	Popis
	 POZNÁMKA: Ak je funkcia Secure Boot omylom vypnutá, prepojka vynulovania ponechá funkciu Secure Boot vypnutú a obnoví predvolené hodnoty nastavení „Boot Mode“ a „Enable Legacy Option ROM“.
Expert Key Management	<p>Umožňuje vám manipulovať s databázami bezpečnostných kľúčov iba vtedy, ak je systém vo vlastnom režime. Možnosť Enable Custom Mode (Povoliť vlastný režim) je štandardne vypnutá. K dispozícii sú tieto možnosti:</p> <ul style="list-style-type: none"> • PK • KEK • db • dbx <p>Ak povolíte Custom Mode (Vlastný režim), zobrazia sa príslušné možnosti pre PK, KEK, db a dbx. K dispozícii sú tieto možnosti:</p> <ul style="list-style-type: none"> • Save to File (Uložiť do súboru) – kľúč uloží do používateľom vybraného súboru; • Replace from File (Nahradiť zo súboru) – aktuálny kľúč nahradí kľúčom z používateľom definovaného súboru; • Append from File (Pripojiť zo súboru) – do aktuálnej databázy pridá kľúč z používateľom definovaného súboru; • Delete (Vymazať) – vymaže vybraný kľúč; • Reset All Keys (Obnoviť všetky kľúče) – všetky kľúče sa obnovia na predvolené nastavenie; • Delete All Keys (Vymazať všetky kľúče) – vymažú sa všetky kľúče. <p> POZNÁMKA: Ak vlastný režim vypnete, všetky vykonané zmeny sa zrušia a kľúče sa obnovia na predvolené nastavenia.</p>

Tabuľka 6. Performance (Výkon)

Možnosť	Popis
Multi Core Support	<p>Určuje, či bude mať proces povolené použitie jedného alebo všetkých jadier. Výkon niektorých aplikácií sa využitím ďalších jadier zvýši.</p> <ul style="list-style-type: none"> • All (Všetky) – Povolené v predvolenom nastavení. • 1 • 2
Intel® SpeedStep™	Umožňuje povoliť alebo zakázať režim procesora Intel SpeedStep. Táto možnosť je v predvolenom nastavení povolená.
C States Control	Umožňuje povoliť alebo zakázať ďalšie stavy spánku procesora. Táto možnosť je v predvolenom nastavení povolená.
Hyper-Thread Control	Umožňuje povoliť alebo zakázať technológiu hypervládiem. Táto možnosť je v predvolenom nastavení povolená.
Rapid Start Technology (Technológia Rapid Start)	Automaticky vylepší správu napájania tým, že uvedie systém do stavu nízkej úrovne napájania počas spánku po uplynutí používateľom nastaveného času. Môžete pozorovať zvýšený čas obnovenia prevádzky zo stavu spánku, ale priemerný čas

Možnosť	Popis
	obnovenia by mal byť kratší, než po obnovení zo stavu hlbokého spánku. Časovač je možné nastaviť od hodnoty „0“. Táto možnosť je v predvolenom nastavení zakázaná.

Tabuľka 7. Power Management (Správa napájania)

Možnosť	Popis
AC Recovery	<p>Určuje, ako má počítač reagovať na obnovenie napájania po výpadku. Môžete nastaviť nasledujúce možnosti pre obnovenie napájania:</p> <ul style="list-style-type: none"> • Power Off (Vypnúť, predvolené nastavenie) • Power On (Zapnúť) • Last Power State (Posledný stav napájania)
Auto On Time	<p>V tomto poli môžete nastaviť čas, kedy chcete automaticky spustiť systém. Čas sa zadáva v štandardnom 12-hodinovom formáte (hodiny:minúty:sekundy). Čas spustenia môžete zmeniť zadaním hodnôt do polí času a voľby A.M. / P.M).</p> <ul style="list-style-type: none"> • Disabled (Vypnuté – predvolená hodnota) – Systém sa nezapne automaticky. • Every Day (Každý deň) – Systém sa zapne každý deň v čase určenom vyššie. • Weekdays (Pracovné dni) – Systém sa bude zapínať od pondelka do piatka v čase určenom vyššie. • Select Days (vybrané dni) – Systém sa bude zapínať vo vybraných dňoch v čase určenom vyššie. <p> POZNÁMKA: Táto funkcia nefunguje, ak vypnete počítač pomocou vypínača na rozvodke alebo prepäťovej ochrane alebo ak je nastavenie Automatické zapnutie nastavené na možnosť Zakázané.</p>
Deep Sleep Control	<p>Umožňuje definovať ovládacie prvky, keď je povolený režim hlbokého spánku.</p> <ul style="list-style-type: none"> • Disabled (Zakázané) • Enabled in S5 only (Povolené len v S5) • Enabled in S4 and S5 (Povolené v S4 a S5) <p>Enabled in S4 and S5 je v predvolenom nastavení zapnuté.</p>
Fan Control Override	<p>Riadi rýchlosť ventilátora systému. Táto možnosť je v predvolenom nastavení zakázaná.</p> <p> POZNÁMKA: Ak je táto možnosť povolená, ventilátor beží na plné otáčky.</p>
USB Wake Support	<p>Táto možnosť umožní, aby mohli zariadenia USB zobudiť počítač z pohotovostného režimu.</p> <ul style="list-style-type: none"> • Enable USB Wake Support (Povolit podporu zobudzania pomocou USB) – Táto možnosť je v predvolenom nastavení povolená.
Wake on LAN / WLAN (Prebudenie počítača prostredníctvom siete LAN/ WLAN)	<p>Táto možnosť umožní spustenie počítača z vypnutého stavu pomocou špeciálneho signálu cez sieť LAN. Prebúdzanie počítača z pohotovostného režimu nie je týmto nastavením ovplyvnené a je potrebné ho povoliť v operačnom systéme. Táto funkcia je aktívna, len ak je počítač napájaný z napájacieho adaptéra. Možnosti závisia od formátu počítača.</p> <ul style="list-style-type: none"> • Disabled (Zakázané) – Nepovolí uvedenie počítača do činnosti prostredníctvom špeciálnych signálov na prebudenie zo siete LAN alebo bezdrôtovej siete LAN.

Možnosť	Popis
	<ul style="list-style-type: none"> • LAN Only (Len LAN) – Umožňuje uviesť počítač do činnosti prostredníctvom špeciálnych signálov siete LAN. • WLAN Only (Len WLAN) – Umožňuje napájanie systému prostredníctvom špeciálnych signálov siete WLAN. (Len pre Ultra Small Form Factor) • LAN or WLAN (LAN alebo WLAN) – Umožňuje napájanie systému prostredníctvom špeciálnych signálov siete LAN alebo WLAN. (Len pre Ultra Small Form Factor) • LAN with PXE Boot (LAN so zavádzaním s protokolom PXE) – Umožňuje uviesť počítač do činnosti prostredníctvom špeciálnych signálov siete LAN. <p>Táto možnosť je v predvolenom nastavení zakázaná.</p>
Block Sleep	<p>Táto možnosť umožní zablokovať prechod do stavu spánku (stav S3) v prostredí operačného systému.</p> <ul style="list-style-type: none"> • Block Sleep (S3 state) (Blokovanie režimu spánku (stav S3)) – Táto možnosť je v predvolenom nastavení zakázaná.
Intel Smart Connect Technology (Technológia Intel Smart Connect)	<p>Táto možnosť je v predvolenom nastavení zakázaná. Ak sa zapne, funkcia bude pravidelne sledovať bezdrôtové pripojenia v okolí, kým je systém v režimu spánku. Smart Connect synchronizuje e-maily alebo aplikácie sociálnych médií, ktoré boli otvorené, keď počítač vstúpil do režimu spánku.</p>

Tabuľka 8. POST Behavior (Správanie režimu POST)

Možnosť	Popis
Adapter Warnings	<p>Táto možnosť umožňuje vybrať, či má systém zobrazit' upozornenia v prípade použitia niektorého napájacieho adaptéra. Táto možnosť je v predvolenom nastavení povolená.</p>
Numlock LED	<p>Určuje, či môže byť funkcia NumLock zapnutá po spustení počítača. Táto možnosť je v predvolenom nastavení povolená.</p>
Keyboard Errors	<p>Určuje, či sa majú hlásiť chyby súvisiace s klávesnicou pri spúšťaní systému. Táto možnosť je v predvolenom nastavení povolená.</p>
POST Hotkeys	<p>Určuje, či má prihlasovacia obrazovka zobrazovať správu o požadovanej postupnosti klávesov pre vstup do ponuky možností pri spustení systému BIOS.</p> <ul style="list-style-type: none"> • Enable F12 Boot Option menu (Povoliť ponuku možností zavádzania F12) – Táto možnosť je v predvolenom nastavení povolená.
Fastboot	<p>Zrýchli proces zavedenia systému tým, že vynechá niektoré kroky testu kompatibility. Máte tieto možnosti:</p> <ul style="list-style-type: none"> • Minimal (Minimálne) • Thorough (Dôkladne) – Táto možnosť je v predvolenom nastavení označená. • Auto (Automaticky)

Tabuľka 9. Virtualization Support (Podpora technológie Virtualization)

Možnosť	Popis
Virtualization	<p>Táto možnosť určuje, či môže aplikácia Virtual Machine Monitor (VMM) používať prídavné funkcie hardvéru, ktoré ponúkajú technológie Intel Virtualization.</p>

Možnosť	Popis
	<ul style="list-style-type: none"> • Enable Intel Virtualization Technology (Povolit' technológiu Intel Virtualization) – Táto možnosť je v predvolenom nastavení povolená.




Tabuľka 10. Bezdrôtové pripojenie





Možnosť	Popis
Wireless Device Enable	<p>Umožní povoliť alebo zakázať interné bezdrôtové zariadenia. Máte tieto možnosti:</p> <ul style="list-style-type: none"> • WLAN • Bluetooth <p>Táto možnosť je v predvolenom nastavení povolená.</p>

Tabuľka 11. Maintenance (Údržba)

Možnosť	Popis
Service Tag	Zobrazí servisný štítok počítača.
Asset Tag	Umožňuje vytvoriť inventárny štítok systému, ak ešte nebol nastavený. Táto možnosť nie je v predvolenom nastavení nastavená.
SERR Messages	Riadi mechanizmus hlásení SERR. Táto možnosť nie je štandardne nastavená. Niektoré grafické karty vyžadujú, aby bol mechanizmus hlásení SERR zakázaný.

Tabuľka 12. Cloud Desktop

Možnosť	Popis
Server Lookup Method	<p>Táto možnosť uvádza ako má softvér Cloud Desktop vyhľadávať adresu servera. Máte tieto možnosti:</p> <ul style="list-style-type: none"> • Static IP – Použije statickú adresu IP • DNS – Získa viacero adries IP pomocou protokolu Domain Name System (DNS). Táto možnosť je v predvolenom nastavení označená <p> POZNÁMKA: Táto možnosť je relevantná iba ak je ovládací prvok integrovanej karty NIC v skupine System Configuration (Konfigurácia systému) nastavený na možnosť Cloud Desktop.</p>
Server IP Address	<p>Táto možnosť určuje primárnu statickú adresu IP servera Cloud Desktop, s ktorým komunikuje klientsky softvér. Predvolená adresa IP servera je 255.255.255.255</p> <p> POZNÁMKA: Táto možnosť je relevantná iba ak je ovládací prvok integrovanej karty NIC v skupine System Configuration (Konfigurácia systému) nastavený na možnosť Cloud Desktop.</p>
Server Port	<p>Táto možnosť určuje primárny port IP Cloud Desktop, s ktorým komunikuje klientsky softvér. Predvolená hodnota portu servera je 06910.</p> <p> POZNÁMKA: Táto možnosť je relevantná iba ak je ovládací prvok integrovanej karty NIC v skupine System Configuration (Konfigurácia systému) nastavený na možnosť Cloud Desktop.</p>
Client Address Method	<p>Táto možnosť určuje spôsob, akým klient získava adresu IP. Máte tieto možnosti:</p> <ul style="list-style-type: none"> • Static IP – Použije statickú adresu IP

Možnosť	Popis
	<ul style="list-style-type: none"> DHCP - Získa adresy IP pomocou protokolu DHCP. Táto možnosť je v predvolenom nastavení označená <p> POZNÁMKA: Táto možnosť je relevantná iba ak je ovládací prvok integrovanej karty NIC v skupine System Configuration (Konfigurácia systému) nastavený na možnosť Cloud Desktop.</p>
Client IP Address	<p>Táto možnosť určuje statickú adresu IP klienta. Predvolená adresa IP je 255.255.255.255</p> <p> POZNÁMKA: Táto možnosť je relevantná iba ak je ovládací prvok integrovanej karty NIC v skupine System Configuration (Konfigurácia systému) nastavený na možnosť Cloud Desktop.</p>
Client SubnetMask	<p>Táto možnosť určuje masku podsiete adresy IP klienta. Predvolená adresa IP je 255.255.255.255</p> <p> POZNÁMKA: Táto možnosť je relevantná iba ak je ovládací prvok integrovanej karty NIC v skupine System Configuration (Konfigurácia systému) nastavený na možnosť Cloud Desktop.</p>
Client Gateway	<p>Táto možnosť určuje bránu adresy IP klienta. Predvolená adresa IP je 255.255.255.255</p> <p> POZNÁMKA: Táto možnosť je relevantná iba ak je ovládací prvok integrovanej karty NIC v skupine System Configuration (Konfigurácia systému) nastavený na možnosť Cloud Desktop.</p>
Advanced (Rozšírené)	<p>Táto možnosť umožňuje zapnúť podrobný režim.</p> <ul style="list-style-type: none"> Verbose Mode

Tabuľka 13. Image Server

License Status	Zobrazí stav vlozenej licencie EasyConnect.
----------------	---

Tabuľka 14. System Logs (Systémové záznamy)

Možnosť	Popis
BIOS events	<p>Zobrazí záznam udalostí systému a umožňuje vymazať denník.</p> <ul style="list-style-type: none"> Clear Log (Vymazať záznam)

Updating the BIOS

It is recommended to update your BIOS (system setup), on replacing the system board or if an update is available. For laptops, ensure that your computer battery is fully charged and connected to a power outlet

1. Re-start the computer.
2. Go to dell.com/support.
3. Enter the **Service Tag** or **Express Service Code** and click **Submit**.

 **NOTE:** To locate the Service Tag, click **Where is my Service Tag?**


 **NOTE:** If you cannot find your Service Tag, click **Detect My Product**. Proceed with the instructions on screen.

4. If you are unable to locate or find the Service Tag, click the Product Category of your computer.
5. Choose the **Product Type** from the list.
6. Select your computer model and the **Product Support** page of your computer appears.
7. Click **Get drivers** and click **View All Drivers**.
The Drivers and Downloads page opens.
8. On the Drivers and Downloads screen, under the **Operating System** drop-down list, select **BIOS**.
9. Identify the latest BIOS file and click **Download File**.
You can also analyze which drivers need an update. To do this for your product, click **Analyze System for Updates** and follow the instructions on the screen.
10. Select your preferred download method in the **Please select your download method below window**; click **Download File**.
The **File Download** window appears.
11. Click **Save** to save the file on your computer.
12. Click **Run** to install the updated BIOS settings on your computer.
Follow the instructions on the screen.


System and Setup Password

You can create a system password and a setup password to secure your computer.

Password Type	Description
System password	Password that you must enter to log on to your system.
Setup password	Password that you must enter to access and make changes to the BIOS settings of your computer.


 **VAROVANIE:** The password features provide a basic level of security for the data on your computer.

 **VAROVANIE:** Anyone can access the data stored on your computer if it is not locked and left unattended.

 **POZNÁMKA:** Your computer is shipped with the system and setup password feature disabled.

Assigning a System Password and Setup Password

You can assign a new **System Password** and/or **Setup Password** or change an existing **System Password** and/or **Setup Password** only when **Password Status** is **Unlocked**. If the Password Status is **Locked**, you cannot change the System Password.

 **POZNÁMKA:** If the password jumper is disabled, the existing System Password and Setup Password is deleted and you need not provide the system password to log on to the computer.

To enter a system setup, press <F2> immediately after a power-on or re-boot.

1. In the **System BIOS** or **System Setup** screen, select **System Security** and press <Enter>.
The **System Security** screen appears.
2. In the **System Security** screen, verify that **Password Status** is **Unlocked**.
3. Select **System Password**, enter your system password, and press <Enter> or <Tab>.
Use the following guidelines to assign the system password:
 - A password can have up to 32 characters.

- The password can contain the numbers 0 through 9.
- Only lower case letters are valid, upper case letters are not allowed.
- Only the following special characters are allowed: space, ("), (+), (,), (-), (.), (/), (:), (|), (\), (|), (').

Re-enter the system password when prompted.

4. Type the system password that you entered earlier and click **OK**.
5. Select **Setup Password**, type your system password and press <Enter> or <Tab>. A message prompts you to re-type the setup password.
6. Type the setup password that you entered earlier and click **OK**.
7. Press <Esc> and a message prompts you to save the changes.
8. Press <Y> to save the changes.
The computer reboots.

Vymazanie alebo zmena existujúceho systémového hesla a/alebo hesla pre nastavenie

Uistite sa, že **Password Status** (Stav hesla) je Unlocked (Odomknuté) (v nástroji System Setup) skôr, než sa pokúsite vymazať alebo zmeniť existujúce systémové heslo a/alebo heslo pre nastavenie. Nemôžete vymazať alebo zmeniť existujúce systémové heslo alebo heslo pre nastavenie, ak je **Password Status** (Stav hesla) Locked (Zamknuté).

Ak chcete spustiť nástroj System Setup, stlačte kláves <F2> ihneď po zapnutí alebo reštartovaní systému.

1. Na obrazovke **System BIOS** (Systém BIOS) alebo **System Setup** (Nastavenie systému) vyberte **System Security** (Zabezpečenie systému) a stlačte kláves <Enter>. Zobrazí sa obrazovka **System Security** (Zabezpečenie systému).
2. Na obrazovke **System Security** (Zabezpečenie systému) skontrolujte, či je **Password Status** (Stav hesla) nastavené na **Unlocked** (Odomknuté).
3. Zvoľte **System Password** (Systémové heslo), zmeňte alebo vymažte systémové heslo a stlačte tlačidlo <Enter> alebo <Tab>.
4. Zvoľte **Setup Password** (Heslo pre nastavenie), zmeňte alebo vymažte heslo pre nastavenie a stlačte tlačidlo <Enter> alebo <Tab>.




POZNÁMKA: Ak zmeníte systémové heslo a/alebo heslo pre nastavenie, na výzvu zadajte nové heslo znova. Ak mažete systémové heslo a/alebo heslo pre nastavenie, na výzvu potvrdíte mazanie.

5. Stlačte <Esc>, správa vás upozorní, aby ste uložili zmeny.
6. Stlačením tlačidla <Y> uložte zmeny a ukončíte program Nastavenie systému. Počítač sa reštartuje.

Diagnostika


Ak zaznamenáte problém s vaším počítačom, pred tým, ako kontaktujete Dell kvôli technickej podpore, spustíte diagnostiku ePSA. Cieľom spustenia diagnostiky je otestovať hardvér vášho počítača bez potreby ďalšieho vybavenia a rizika straty údajov. Ak sa vám nepodarí odstrániť problém, personál servisu a podpory môže využiť výsledky diagnostiky, aby vám pomohol pri riešení problému.


 **POZNÁMKA:** Pred pokračovaním prevezmite a nainštalujte najnovšiu verziu systému BIOS zo stránky support.dell.com

Diagnostika Vylepšené vyhodnotenie systému pred zavedením (Enhanced Pre-Boot System Assessment – ePSA)

Diagnostika ePSA (známa aj ako diagnostika systému) vykoná kompletnú kontrolu vášho hardvéru. Test ePSA je súčasťou systému BIOS spúšťa ho BIOS interne. Vstavaný diagnostický nástroj systému poskytuje balíček možností pre jednotlivé zariadenia alebo skupiny zariadení, ktorý vám umožní:

- Spustiť testy automaticky alebo v interaktívnom režime
- Opakovať testy
- Zobrazíť alebo uložiť výsledky testov
- Spustením podrobných testov zaviesť dodatočné testy kvôli získaniu ďalších informácií o zariadeniach, ktoré majú poruchu
- Zobrazíť hlásenia o stave, ktoré vás informujú, ak testy prebehli úspešne
- Zobrazíť chybové hlásenia, ktoré vás informujú, ak sa počas testov objavili nejaké problémy

 **VAROVANIE:** Diagnostiku systému používajte len na testovanie vášho počítača. Použitie programu v iných počítačoch môže spôsobiť neplatné výsledky alebo chybové hlásenia.



 **POZNÁMKA:** Niektoré testy niektorých zariadení vyžadujú interakciu používateľa. Vždy buďte pri termináli počítača počas behu diagnostických testov.

1. Zapnite počítač.
2. Keď sa počas zavádzania systému objaví logo Dell, stlačte kláves <F12>.
3. Na obrazovke ponuky zavádzania vyberte možnosť **Diagnostics** (Diagnostika).
Zobrazí sa okno **Enhanced Pre-boot System Assessment** (Vylepšené vyhodnotenie systému pred zavedením), ktoré zobrazí všetky zariadenia zistené v počítači. Diagnostický nástroj spustí testy pre všetky zistené zariadenia.
4. Ak chcete spustiť diagnostický test pre konkrétne zariadenie, stlačte kláves <Esc> a kliknutím na tlačidlo **Yes** (Áno) zastavte diagnostický test.
5. Vyberte zariadenie na ľavej table a kliknite na položku **Run Tests** (Spustiť testy).
6. V prípade problémov sa zobrazia chybové kódy.
Poznačte si chybový kód a obráťte sa na Dell.

Odstraňovanie problémov vášho počítača


Problémy so svojím počítačom môžete odstrániť pomocou indikátorov ako diagnostické svetlá, zvukové kódy a chybové hlásenia počas prevádzky počítača.

Dôležité informácie

-  **POZNÁMKA:** Dotykovú obrazovku nepoužívajte v prašnom, horúcom ani vlhkom prostredí.
-  **POZNÁMKA:** Pri náhlej zmene teploty môže dôjsť ku kondenzácii na vnútornom povrchu sklenenej obrazovky, ktorá za krátky čas zmizne a nemá vplyv na bežné používanie.

Diagnostické kódy kontrolky napájania

Stavy kontrolky napájania sú uvedené v nasledujúcej tabuľke.

-  **POZNÁMKA:** Kontrolky napájania môžu slúžiť len ako indikátory priebehu počas testu POST. Tieto kontrolky neindikujú problém, ktorý by spôsobil zastavenie testu POST.

Kontrolka napájania	Popis
NESVIETI	Napájanie je vypnuté. Kontrolka nesvieti.
Blikajúca oranžová	Úvodný stav kontrolky po zapnutí napájania. Prečítajte si v nasledujúcej tabuľke odporúčania týkajúce sa diagnostiky v prípade blikajúcej oranžovej kontrolky napájania a možných porúch.
Nepreerušované oranžové svetlo	Druhý stav kontrolky počas zapínania napájania. Označuje aktívny signál POWER_GOOD.
Blikajúce biele svetlo	Systém sa nachádza v stave nízkej úrovne napájania. Neoznačuje poruchu.
Nepreerušované biele svetlo	Počítač je v zapnutom stave.

Vzor blikania oranžovej kontrolky napájania umožnia určiť niekoľko chýb uvedených nižšie. Schéma blikania oranžovej kontrolky je nasledovná: 2 alebo 3 zablikania nasledované krátkou pauzou, potom nasleduje X zablikaní, maximálne 7. Opakovaný vzor obsahuje dlhú pauzu v strede. Napríklad 2,3 = 2 oranžové zablikania, krátka pauza, 3 oranžové zablikania nasledované dlhou pauzou, a celé znova.

Blikajúca žltá kontrolka napájania	Popis problému
2,1	Základná doska môže mať poruchu.
2,2	Základná doska, napájací zdroj alebo napájacie káble môžu byť chybné.
2,3	Základná doska, pamäť alebo procesor môžu byť chybné.
2,4	Gombíková batéria môže byť chybná.

Blikajúca žltá kontrolka napájania	Popis problému
2,5	Systém môže byť v režime obnovenia. Prevezmite a nainštalujte najnovšiu verziu systému BIOS zo stránky support.dell.com/support .
2,6	Procesor môže mať poruchu.
2,7	Pamäť môže byť chybná. Osad'te znova pamäť alebo nainštalujte iný pamäťový modul.
3,1	Videozariadenie alebo podsystém môžu byť chybné.
3,2	Podsystém videa môže byť chybný.
3,3	Nebol rozpoznaný žiadny pamäťový modul.
3,4	Ukladacie zariadenie môže byť chybné.
3,5	Pamäť môže byť nekompatibilná.
3,6	Systémová doska môže byť chybná.
3,7	Pamäť bola rozpoznaná, ale je nesprávne konfigurovaná.

Zvukové kódy

Zvukový signál 1-3-2 (1 pípnutie, potom 3 pípnutia, potom 2 pípnutia) signalizujú, že počítač má problém s pamäťou. Niekedy sa problémy signalizované zvukovými kódmi môžu odstrániť opätovným osadením pamäťových modulov.



Chybové hlásenia

Správa	Popis
<p>Alert! Previous attempts at booting this system have failed at checkpoint [nnnn]. For help in resolving this problem, please note this checkpoint and contact Dell Technical Support.</p> <p>(Výstraha! Predchádzajúce pokusy pri zavádzaní tohto systému zlyhali na kontrolnom bode [nnnn]. Na pomoc pri riešení tohto problému si poznamenajte tento kontrolný bod a</p>	<p>Počítač zlyhal pri dokončení zavádzacieho programu trikrát za sebou kvôli tej istej chybe. Kontaktujte spoločnosť Dell a kód kontrolného bodu (nnnn) oznámte technikovi.</p>

Správa	Popis
kontaktujte technickú podporu Dell.)	
System fan failure (Zlyhanie systémového ventilátora)	Možná porucha ventilátora
CPU fan failure (Zlyhanie ventilátora CPU)	Možná porucha ventilátora CPU
Hard-disk drive failure (Zlyhanie pevného disku)	Možné zlyhanie pevného disku počas testu POST.
Hard-disk drive read failure (Zlyhanie pri čítaní z pevného disku)	Možná porucha pevného disku počas zavádzacieho testu.
Keyboard failure (Zlyhanie klávesnice)	Môže byť uvoľnený kábel alebo konektor, alebo klávesnica alebo klávesnica/myš môže mať poruchu.
RTC is reset, BIOS Setup default has been loaded. Strike the F1 key to continue, F2 to run the setup utility. (RTC sa vynulovalo, boli načítané predvolené hodnoty BIOS. Ak chcete pokračovať, stlačte kláves F1, ak chcete spustiť pomocný program pre nastavenie, stlačte kláves F2.)	Prepojka RTC môže byť chybné nastavená.
No boot device available (Nie je dostupné žiadne zavádzacie zariadenie)	<p>Na pevnom disku nie je zavádzacia oblasť, je uvoľnený kábel alebo konektor pevného disku, alebo nie je prítomné zavádzacie zariadenie.</p> <ul style="list-style-type: none"> • Ak je zavádzacím zariadením pevný disk, ubezpečte sa, či sú pripojené káble a či je disk správne nainštalovaný a rozdelený ako zavádzacie zariadenie. • Spustite Nastavenie systému a ubezpečte sa, že informácia o zavádzacej sekvencii je správna.
No timer tick interrupt (Žiadne prerušenie hodinového signálu časovača)	Čip na systémovej doske môže mať poruchu.

Správa	Popis
USB over current error (Chyba nadprúdu USB)	Odpojte zariadenie USB. Zariadenie USB potrebuje viac energie na to, aby mohlo správne fungovať. Na pripojenie zariadenia USB použite externý napájací zdroj alebo v prípade, že má dva káble USB, zapojte ich oba.
CAUTION - Hard Drive SELF MONITORING SYSTEM has reported that a parameter has exceeded its normal operating range. Dell recommends that you back up your data regularly. A parameter out of range may or may not indicate a potential hard drive problem (UPOZORNENIE – SAMOMONITOROVA CÍ SYSTÉM pevného disku nahlásil, že jeden parameter prekročil normálny rozsah činnosti. Dell odporúča pravidelné zálohovanie dát. Parameter mimo rozsahu môže alebo nemusí indikovať možný problém s pevným diskom.)	Chyba S.M.A.R.T alebo možná porucha pevného disku. Obráťte sa na spoločnosti Dell a nahláste problém technikovi oddelenia podpory.

Technické údaje

 **POZNÁMKA:** Ponuka sa môže líšiť podľa oblasti. Ak chcete nájsť viac informácií o konfigurácii svojho počítača, kliknite na tlačidlo Štart  (ikona Štart) → **Pomoc a technická podpora**, potom vyberte možnosť zobrazenia informácií o počítači.

Tabuľka 15. Informácie o systéme


Vlastnosť	Technické údaje
Typ procesora	<ul style="list-style-type: none"> Intel Celeron Dual Core typový rad Intel Core i3 / i5 (3. generácia) dvojjadrový Intel Pentium
Vyrovnávacia pamäť spolu	Do 8 MB vyrovnávacej pamäte podľa typu procesora
Čipová sada	čipová sada Intel B75 Express

Tabuľka 16. Pamäť

Vlastnosť	Technické údaje
Typ	až do 1600 MHz, non-ECC bez použitia medzipamäte, dvojkanálová konfigurácia DDR3
Konektory	dve interne prístupné zásuvky DDR3 SODIMM
Kapacita	2 GB a 4 GB
Minimálna pamäť	2 GB
Maximálna pamäť	8 GB

Tabuľka 17. Video

Vlastnosť	Technické údaje
Radič videa (integrováný)	Integrované Intel® HD Graphics 2500
Video Memory	zdieľaná pamäť
Podpora externej obrazovky	Wi-Fi displej

 **POZNÁMKA:** Displej Wi-Fi vyžaduje samostatne predávanú bezdrôtovú kartu.

Tabuľka 18. Zvuk

Vlastnosť	Technické údaje
Radič	Intel High Definition Audio s Waves MazzAudio 3
Reproduktor	jediné 4-ohmové reproduktory v pravej aj ľavej zostave reproduktorov (v priemere 3 W na každý kanál)
Podpora interného mikrofónu	jeden digitálny mikrofón
Ovládanie hlasitosti	Tlačidlá na zvýšenie/zníženie hlasitosti, ponuky programov a multimediálne tlačidlá na klávesnici

Tabuľka 19. Komunikačné rozhrania

Vlastnosť	Technické údaje
Sieťový adaptér	Intel 10/100/1000 Mb/s Ethernet LAN na základnej doske
Bezdrôtové pripojenie	karta Mini-Card polovičnej veľkosti (Wi-Fi b/g/n s podporou displeja Wi-Fi)

Tabuľka 20. Karty

Vlastnosť	Technické údaje
Mini PCI Express	jeden

Tabuľka 21. Displeje

Vlastnosť	Technické údaje
Typ	20" HD+ WLED
Maximálne rozlíšenie	1600 x 900
Obnovovacia frekvencia	60 Hz
Prevádzkový uhol	178° (vodorovne) / 178° (zvisle)
Rozstup pixlov	0,27 mm
Ovládacie prvky	ovládacie prvky na obrazovke
Rozmery:	
Výška	249,08 mm (9,81")
Šírka	442,80 mm (17,43")
Uhlopriečka	508,00 mm (20,00")

Tabuľka 22. Diskové jednotky

Vlastnosť	Technické údaje
Pevný disk	jeden 3,5-palcový disk SATA alebo jeden 2,5-palcový disk SATA s konzolovým adaptérom
Optická jednotka (voliteľná)	jeden DVD-ROM, DVD+/- RW alebo kombinovaný zapisovač Blu-ray

Tabuľka 23. Porty a konektory

Vlastnosť	Technické údaje
Zvuk:	<ul style="list-style-type: none">• jeden port zvukového vstupu/mikrofónu• jeden port pre slúchadlá
Sieťový adaptér	jeden konektor RJ45
USB 2.0	štyri konektory na zadnom paneli
USB 3.0	dva konektory na bočnom paneli
Sériové rozhranie	jeden 9-kolíkový konektor; kompatibilný s 16550 C
Čítačka pamäťových kariet	jedna zásuvka 8-v-1

Tabuľka 24. Napájanie

Vlastnosť	Technické údaje
Napájací adaptér:	
Typ	180 W
Frekvencia	50 Hz – 60 Hz
Napätie	100 V~ – 240 V~
Menovité výstupné napätie	19,50 V js.
Vstupný prúd	maximálne 2,34 A
Výstupný prúd (trvalý)	9,23 A
Rozmery:	
Výška	30,00 mm (1,18")
Šírka	76,20 mm (3,00")
Hĺbka	155,00 mm (6,10")
Hmotnosť	0,58 kg (1,28 lb)
Teplotný rozsah:	
Prevádzka	0 °C až 40 °C (30 °F až 104 °F)
Skladovanie	-40 °C až 70 °C (-40 °F až 158 °F)
gombíková batéria	3 V lítiová gombíková batéria CR2032

Tabuľka 25. Kamera (voliteľná)

Vlastnosť	Technické údaje
Rozlíšenie obrazu	1024 x 720 p
Rozlíšenie videa	720p HD
Diagonálny pozorovací uhol	66,2 stupňov

Tabuľka 26. Podstavec

Vlastnosť	Technické údaje
Sklon	-5 stupňov až 30 stupňov

Tabuľka 27. Fyzické rozmery

Vlastnosť	Technické údaje	
	nie dotykové	Dotyk
Šírka	506,80 mm (19,95")	506,80 mm (19,95")
Výška:		
Bez podstavca	323,00 mm (12,72")	323,00 mm (12,72")
S podstavcom	376,95 mm (14,84")	376,95 mm (14,84")
Hĺbka	63,20 mm (2,49")	65,50 mm (2,58")
Hmotnosť (minimálna)	6,95 kg – 7,44 kg (15,32 lb – 16,40 lb)	8,14 kg – 8,63 kg (17,94 lb – 19,02 lb)
Podstavec (šírka x hĺbka)	220,00 mm (8,66") x 220,00 mm (8,66")	



POZNÁMKA: Hmotnosť počítača môže závisieť od objednanej konfigurácie a odlišností vo výrobe.

Tabuľka 28. Ovládacie prvky a kontrolky


Vlastnosť	Technické údaje
Kontrolka tlačidla napájania	Biele svetlo — Neprerušované biele svetlo indikuje, že je počítač zapnutý; blikajúce biele svetlo indikuje, že počítač je v stave spánku.
Kontrolka aktivity pevného disku	Biele svetlo — Blikajúce biele svetlo indikuje, že počítač číta dáta z pevného disku alebo naň zapisuje.
LED kamery	Biele svetlo – neprerušované biele svetlo indikuje, že kamera je zapnutá.
Zadný panel:	
Kontrolka integrity pripojenia k sieti na integrovanom sieťovom adaptéri:	Zelená — medzi sieťou a počítačom existuje dobré pripojenie 10 Mb/s. Zelená – medzi sieťou a počítačom existuje dobré pripojenie 100 Mb/s.

Vlastnosť	Technické údaje
	Oranžová – medzi sieťou a počítačom existuje dobré pripojenie 1000 Mb/s.
	Zhasnuté (nesvieti) — počítač nezistil žiadne fyzické spojenie so sieťou.
Kontrolka aktivity siete na integrovanom sieťovom adaptéri	Žlté svetlo — Blikajúce žlté svetlo označuje aktivitu siete.
Diagnostické svetlo napájania	Zelené svetlo — Napájací zdroj je zapnutý a funkčný. Napájací kábel musí byť pripojený k napájacímu konektoru (na zadnej strane počítača) a elektrickej zásuvke.

Tabuľka 29. Nároky na prostredie


Vlastnosť	Technické údaje
Teplotný rozsah:	
Prevádzka	5 °C až 35 °C (41 °F až 95 °F)
Skladovanie	-40 °C až 65 °C (-40 °F až 149 °F)
Relatívna vlhkosť (maximálna):	
Prevádzka	10% až 90% (nekondenzujúca)
Skladovanie	10% až 95% (nekondenzujúca)
Maximálne vibrácie:	
Prevádzka	0,66 GRMS
Skladovanie	1,30 GRMS
Maximálny náraz:	
Prevádzka	110 G
Skladovanie	160 G
Nadmorská výška:	
Prevádzka	-15,20 m až 3048 m (-50 až 10 000 stôp)
Skladovanie	-15,20 m až 10 668 m (-50 až 35 000 stôp)
Hladina vzduchom prenášaných kontaminantov	G2 alebo nižšia podľa definície v norme ANSI/ISA-S71.04-1985

Contacting Dell

 **NOTE:** If you do not have an active Internet connection, you can find contact information on your purchase invoice, packing slip, bill, or Dell product catalog.

Dell provides several online and telephone-based support and service options. Availability varies by country and product, and some services may not be available in your area. To contact Dell for sales, technical support, or customer service issues:

1. Go to dell.com/contactdell.
2. Verify your country or region from the drop-down menu at the top left corner of the page.
3. Select your support category: **Technical Support**, **Customer Support**, **Sales**, or **International Support Services**.
4. Select the appropriate service or support link based on your requirement.

 **NOTE:** If you have purchased a Dell system, you may be asked for the Service Tag.